

# JA たまな

8 2023 月

Vol. 363



親子わくわく体験農園 第1回目のイベント(田植え)

★今月の読みどころ★

- 第30回通常総代会 ..... 2~3p
- きらめきニュース ..... 4~5p
- 親子わくわく体験農園 ..... 8p

LINE



Twitter



Instagram



Facebook



ホームページ



きらめき発信 たまな

# 第30回玉名農業協同組合通常総代会



J A たまなは6月21日、第30回通常総代会を玉名市民会館で開きました。令和4年度事業報告や令和5年度事業計画、第10次活動総合3カ年計画など5議案が原案通り可決・承認されました。

令和4年度決算概要は、事業総収益は126億541万円、経常利益は4億6189万円、当期剰余金は3億2655万円、出資配当は0.5%の2702万円、購買および販売事業に対する事業分量配当金は8000万円となりました。

開会では久保英広組合長が「昨年度は肥料や燃料等の価格高騰対策を実施するなど、農業経営の費用負担軽減のために、様々な対策を行った。令和5年度は『宮農経済事業成長・効率化プログラム』を導入し、これまでに以上に経済事業に軸足を置いた経営に取り組み、役員が一丸となって変化に富んだ時代に対応していきたい」と挨拶しました。続いて20名の優良組合員に功労賞が授与されました。

議事では、尾上光洋総代（荒尾市総合支所・写真右）と荒木清也総代（菊水総合支所）が議長に選任され、議案ごとに事務局の説明と採決が行われました。

## 第30回通常総代会 提出議案

- 第1号議案 令和4年度事業報告及び剰余金処分案について  
(報告事項) 令和4年度貸借対照表、損益計算書、注記表及び附属明細書について(監査報告)
- 第2号議案 令和5年度事業計画及び関連事項について
- 第3号議案 宅地等供給事業実施規程の改正について
- 第4号議案 熊本県畜産農業協同組合連合会からの脱退について
- 第5号議案 JAたまな第10次活動総合3カ年計画について



# 優良組合員表彰(功労賞)

敬称略



## 果樹部門

佐々木 晴健 (天水)  
村上 利保 (天水)  
宮崎 秀人 (玉東)

## 園芸部門

小川 次敏 (横島)  
丹生 敏也 (横島)  
上妻 俊介 (三加和)

## 共済部門

上田 清史 (荒尾市)  
川上 昭一 (玉名南)  
木村 靖浩 (横島)  
井上 義朗 (菊水)  
嶋田 文広 (南関)

## 購買部門

元村 信夫 (長洲)  
荒木 雄二 (玉名北)  
田代 員章 (玉名南)  
株式会社 豊華 (天水)  
本田 四一 (菊水)

## 畜産部門

津留 克己 (南関)

## 農産部門

岡松 豊司 (長洲)  
田上 義孝 (岱明)  
株式会社 仲山ライスセンター  
(玉名北)



## 令和4年度の取り組み



7月と12月に管内の供給センター11ヶ所で農業空容器回収を行いました。JAで回収することで組合員の負担軽減に取り組んでいます。

玉名地域振興局と協力し玉東町立山北小学校でミカンの学習会を行いました。JA職員らとミカンの栽培方法やおいしいミカンの見分け方など楽しく学習しました。



JAたまな女性部は地域活性化のため、管内5地区で地元食材にこだわった手作り弁当を配布しました。女性部やJA、地域住民の絆を深め、より良い地域社会づくりを進めています。

JAたまなは、組合員の皆様の農業所得の向上と地域の活性化に向けて取り組んでいきます。



牡羊座  
3/21~4/19

☆全体運☆ 人気運に恵まれ勢いがあります。周囲の協力を得やすいので丁寧な説明を心がけて。じっくり交渉すれば大成功

☆健康運☆ 食物繊維たっぷりの食事で腸内環境を整えて  
☆幸運を呼ぶ食べ物☆ 梨

# たまたな 発 きらめきニュース

## スモモ「ハニローザ」収穫祭

旬の味を堪能

スモモ「ハニローザ」の生産量日本一を誇る玉東町で6月4日、第13回ハニローザ収穫祭が開かれました。熊本県内外から約230名が参加。参加者を4班に分け、生産者の園地にバスで移動。ハニローザが12個ほど入るカップを受け取り食べ頃の実を収穫しました。

JAたまな玉東スモモ部会の安田司さんの園地には70名が訪れました。初めて家族で参加した柳生遥花さん(4)は試食用のハニローザを食べると「甘くておいしい」と笑顔を見せました。

「ハニローザ」は糖度が高く、栽培が難しい品種で収穫時期が短いことから「幻のスモモ」と呼ばれています。



「ハニローザ」を試食する柳生遥花さん(右)と妹の絃葉さん

「ハニローザ」を収穫する柳生さん家族

## ハウスみかん部会総会・出荷協議会

高品質果実の生産に努める

JAたまなハウスみかん部会は6月6日、令和4年度総会を天水総合支所で開きました。

豊田哲彰部会長は「近年、物価も高止まりで、産地では栽培や販売ともに難しい状況にある。市場や関係機関と協力し、この難局を乗り越えていこう」と挨拶。令和4年度事業実績や令和5年度事業計画、役員改選などの4議案を可決しました。

同日、令和5年産出荷会議を併せて開き、市場関係者らと販売計画や対策、出荷基準を確認しました。高品質果実の生産に努め、消費者ニーズに合った販売対策に取り組んでいきます。

### 【役員改選】

- ▽部会長 豊田哲彰(再)
- ▽副部会長 上山博(再)、会計 開正国(再)
- ▽監事 中山剛志(再)、田尻治幸(新)



挨拶をする豊田部会長

## 夏秋ナス目標1億7411万円を掲げる 夏秋なす専門部出荷協議会

JAたまな北部集荷センターなす部会夏秋なす専門部は6月27日、出荷協議会を南関町のホテルセキアで開きました。部会員や行政、市場関係者ら約70名が参加。出荷本格化を迎え、販売対策を協議しました。

令和5年産は77名(前年比21名減)が755a(同83・6%)で「筑陽」「黒船」を栽培。出荷数量645t、金額1億7411万円を目指します。

井上繁孝部会長が「資材や肥料、生活用品の価格高騰で生産者や消費者ともに厳しい状況にある。関係機関が連携しながら収穫量を増やし、良品質なナスの生産や販売に努めていこう」と挨拶。JA職員が基本方針や生産・販売状況、出荷計画を報告しました。



挨拶をする井上部会長



牡牛座  
4/20~5/20

★**☆全体運☆** うまくいきそうで一筋縄ではいかないとき。上昇運なので焦らずじっくり進めましょう。好結果が待っています

★**☆健康運☆** 楽しく体を動かして健康をキープ  
★**☆幸運を呼ぶ食べ物☆** モロヘイヤ

## 柑橘部会全体集会

### 高品質果実の生産対策を確認

JAたまな柑橘部会は6月7日、全体集会を中央みかん選果場で開きました。部会員や行政、JA職員ら約200名が参加し、令和5年度の高品質果実の生産対策などを確認しました。

中村隆一部会長が「今年は着果が多いため摘果を徹底し、高品質果実の生産に努め、高単価販売に繋げよう」と挨拶。JA職員や行政担当者が温州ミカンや露地デコポンの品質向上・生産対策や、令和4年10月から改正された種苗法の注意点、土壌診断による適切な施肥量について説明しました。

JA指導販売担当者は「園地管理をしっかり行い他産地に負けない果実の生産に努めてもらいたい」と話しました。



挨拶をする中村部会長



頑張ろう三唱をする部会員

## 水稲苗「ヒノヒカリ」受け渡し

### 玉名育苗センター

JAたまな玉名育苗センターで6月15日、水稲苗の受け渡し作業が始まりました。農家が次々と引き取りに訪れ、職員がトラックへの積み込み作業を行いました。

ビニールハウス内には5月中旬から種まきし、管理した普通期米「ヒノヒカリ」の苗が青々と育ちました。予約分8500枚(約42.5ha分)を24日までに受け渡しました。



水稲苗の受け渡し作業を行うJA職員

## 数十年に1度しか咲かない花

### 「アガベ」開花!

数十年に1度しか咲かないといわれる多肉植物の「アガベ」が6月上旬、玉名市天水町の村上博文さんの庭で初めて開花しました。

「アガベ」はリュウゼツラン科の植物で中南米やメキシコなどに分布し、

多肉質な葉の先端には鋭いトゲがあり庭園用に普及していません。

村上さんは23年前に知人から譲り受け、庭で育てていました。今年の4月6日から太い茎が伸び始め、2か月で約5メートルの高さに成長。枝分かれた茎から黄色の花を咲かせ、大量の甘い蜜を出していました。

妻の博美さんは「葉の間からタケノコのように茎が伸びてきたので、観察していた。数十年に1度という珍しい花を見るのができて良かった」と話しました。



数十年に1度の花を咲かせたアガベ



双子座  
5/21~6/21

☆☆☆全体運☆☆☆ 手厳しい指摘を受けるなどショックなことがあるかも。ただし反省して見直せば大きな方向転換に。転機です

☆☆☆健康運☆☆☆ 無理は禁物。ティータイムでリフレッシュ  
☆☆☆幸運を呼ぶ食べ物☆☆☆ ナス

# きらめきreport

## 6/8・19 ハウスミカン目ならし会

ハウスみかん部会は集荷目ならし会を開き、部会員と着色基準や集荷計画などを確認しました。豊田哲彰部会長は「着色基準を守り品質の良いハウスミカンを出荷しよう」と呼び掛けました。



## 6/29・30 夏秋ナス出荷査定会

北部集荷センターなす部会夏秋ナス専門部は、春富選果場と天水みかん選果場で出荷査定会を開き、出荷基準などを確認しました。

井上繁孝部会長は「出荷基準と管理についてしっかり確認し、品質の良いナスを出荷していこう」と呼び掛けました。



## 6/2 玉東梨部会総会

JAたまな玉東梨部会は令和4年度総会を玉東総合支所で開きました。

谷口清春部会長は「高単価販売ができるよう品質の良い梨づくりに努めよう」と挨拶。令和4年度事業実績や令和5年度事業計画など4議案を可決しました。表彰では部門ごとに秀品率や階級、出荷数量などから選ばれた部会員に優秀賞として表彰状が手渡されました。

果実品質表彰者は次の通りです。(敬称略)

- ▽露地 幸水の部  
= 清田春行
- ▽露地 豊水の部  
= 春口朗
- ▽あきづきの部  
= 三嶋又敬

挨拶をする谷口部会長



## 6/27 茅の輪神事

JAたまな農産物直売所「i-きらめき」六田店と築山店で、半年のけがれを祓い農作業安全や無病息災などを祈る「茅の輪(ちのわ)神事」を執り行いました。

直売所には農産物を出荷する生産者有志が作った直径約2メートルの茅の輪とミニ茅の輪約1500個を設置しました。JA役職員や生産者代表が玉串を奉てん。茅の輪の前で一礼し、左回り、右回り、左回りの順に3度くぐり、祈願しました。



玉串を奉納する石口秀明常務



蟹座

6/22~7/22

☆☆☆全体運☆☆☆ 運に恵まれ順調です。気になっていたことを片付ければ気分もすっきり。友人との交流や旅行も楽しめます

☆☆☆健康運☆☆☆ 仲間とおしゃべりしてストレス発散  
☆☆☆幸運を呼ぶ食べ物☆☆☆ ミョウガ

## 『稲の品質向上のため 水管理・倒伏防止 病害虫防除』

### 水管理について

#### ・中干し〜幼穂形成期

田植えから1カ月程度で中干しの時期です。1株の茎が18本くらいを目安に5日程干します。田面にひびが入り、土中に酸素が供給され、新根の発生・下位節間の伸長抑制で倒伏対策。その後は、3日水を溜めて4日落とす。

#### ・穂ばらみ期〜出穂期

中干しから2週間後くらいから、水を十分に溜めて穂の発育を促します。

### 穂肥時期について

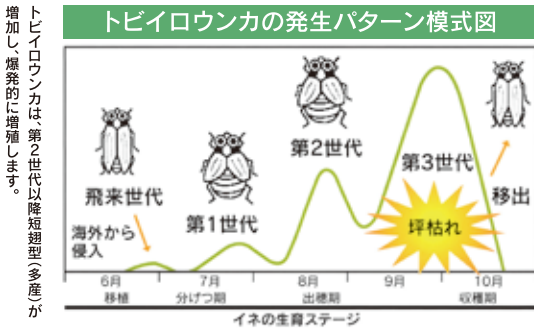
中干しから1週間後くらいに穂肥を施用します。20kg/反ですが、葉の色の濃さで量を調整します。葉の色は配布してあります普通作栽培基準(1ペー

ジ上段)を参考にしてください。

### 病害虫防除について

梅雨前線や台風などで南方からのジェット気流に乗り、ウンカ類・コブノメイガが飛来します。ウンカ類は孵化(ふか)後1週間が防除適期です。株元に集まるので注意しましょう。

葉いもち病は、出穂期に発病すると穂いもち病へ移行するので、早めの防除を心がけましょう。



### ◆ウンカの飛来源

### ◆ウンカの種類

#### セジロウンカ (飛来性害虫)



成虫および幼虫が稲を吸汁加害し、稲の生育を阻害。

#### ヒメトビウンカ (越冬害虫)



縞葉枯れ病や黒すじ萎縮病ウイルスを媒介。

#### トビイロウンカ (飛来性害虫)



短翅型が集合して稲を吸汁加害し、坪枯れが発生する。

### 指導員からの一言

水稲の生育も中盤で、中干し・穂肥と作業が続きます。病害虫も目立つ時期で、気温が高いうえに野外での作業が長くなりますので、熱中症に気をつけましょう。

・ベトナム北部の冬春作水稲で越冬したウンカは、中国南部に移動する。(1次移動)  
 ・中国南部に移動したウンカは、1〜2世代増殖し、梅雨期にジェット気流に乗り、日本まで長距離移動する。(2次移動)  
 ※台風の進路によっては、梅雨期以外にも飛来する。



獅子座  
7/23~8/22

☆☆☆**☆全体運☆** 勢いがあります。思った以上に進展が早いことも。かじ取りは慎重に。信頼に応えようとする態度が大事です

☆☆☆**☆健康運☆** 食べ過ぎに気を付けて。腹八分目で医者いらず  
 ☆幸運を呼ぶ食べ物☆ レタス

# わくわく体験農園記

第1回  
6月10日(土)  
曇り

地域農業の役割や食の大切さを親子で学んでほしいと実施していた「親子わくわく体験農園」が4年ぶりに開講しました！

今年度は23家族73名が参加します♪

開講式では久保英広組合長が「これまでもJAとして将来を担う子どもたちの食料の安全・安心に取り組んできた。4年ぶりとなる親子わくわく体験農園を楽しんでもらいたい」と挨拶しました。

第1回目は18家族51名の他、管内の高校生が参加し、田植えを体験しました。JA青壮年部の塘内貴大部長が苗の植え方を説明。田んぼに引かれた紐の赤い印に苗を植えていきました。参加者は「久しぶりに田植え体験ができて良かった。大きく育って稲刈りできるのが楽しみ」と話しました。

田植え後にはJA女性部が手作りのフライドポテトとオニオンリングを振る舞いました。参加者は「出来立てでとてもおいしい」「玉ねぎが甘い」と笑顔を見せました。



田植え



青壮年部が植え方を指導



丁寧に  
植えました♪



残りは  
田植え機で♪



試食



おいしかったです！



スタッフ



北稜高校



玉名女子高校



女性部



青壮年部



乙女座  
8/23~9/22

★**☆全体運☆** 口は災いのもと。発言には気を付けましょう。言葉よりも態度で示す姿勢が吉と出ます。映画やドラマを楽しんで

★**☆健康運☆** ヘッドマッサージで気分転換。歯科検診が吉  
★**☆幸運を呼ぶ食べ物☆** ゴーヤー





### 《基本方針》

#### (1) 生産・販売体制の確立

- ・県産農畜産物の販売力発揮に向け、総合的な販売戦略に基づき**多様な販売チャネルを有効利用して販売拡大**を行い、**県域コントロール機能発揮による有利販売**を目指します。
- ・系統結集とスケールメリットを最大限に活かすことによる**安定供給体制の構築と実需者ニーズに対応した販売力の強化**に取り組みます。
- ・統一した「くまもとブランド」の確立と認知度向上に取り組みます。

#### (2) 効率的な物流の実現

- ・集出荷施設の**共同利用と効率的配置、県域共同物流体制の構築**に取り組み、物流コストの低減を目指します。
- ・広域的な拠点整備のため、**共同利用施設の改善と集出荷施設の整備**に取り組み、トータルコスト低減と拠点事業の安定利用を図ります。

### ① 事業共通

#### (ア) ブランドの考え方

- ブランドの統一を基本に、現行JAが使用している地域ブランドを併用します。
- マーケットインに基づき県域ブランド、地域ブランド等を分類化して消費者や実需者にとって魅力ある農畜産物のブランド確立に取り組みます。
- 「県域ブランド」として、集約できる品目は県域で集約し「熊本県産ブランド」としてロットの確保による有利販売を展開します。
- 「地域ブランド」として、地域の特性を活かした特産品・地域ブランド品は、その地域性、有利性を活かした販売推進の継続に取り組みます。

#### (イ) 手数料の考え方

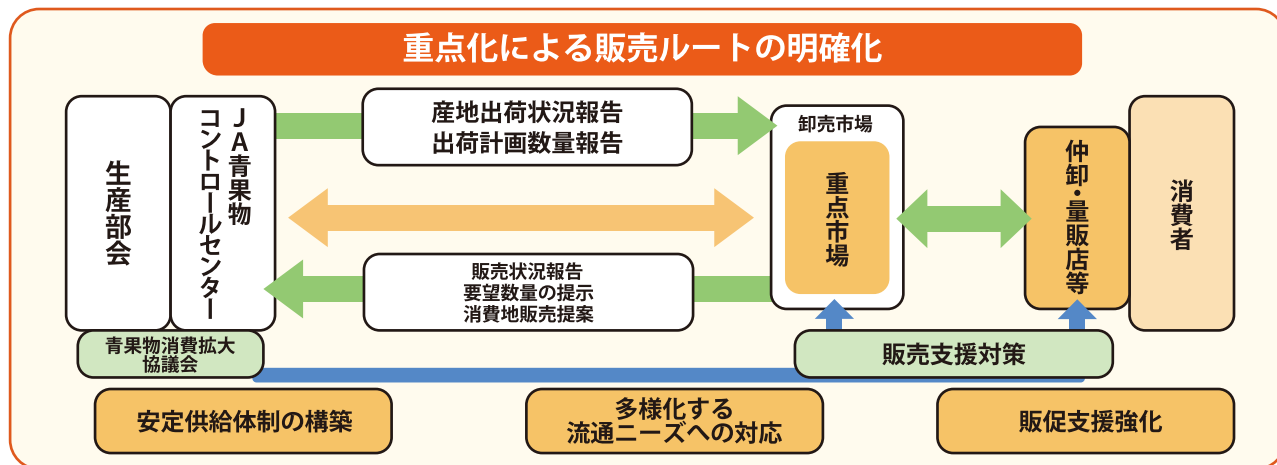
- 「スケールメリットの還元」と「経営基盤の確立」の双方を念頭に、統一の時期、具体的な手法等について整理を行います。
- 合併当初は、地区損益管理(予算措置等)のもとで、各地区本部の裁量において対応を行うこととします。
- なお、事業本部制への移行までの間、統一できるものから段階的に統一を行います。

### ② 園芸果樹事業

#### (ア) オール熊本としての販売力強化

- ① オール熊本としての青果物および花き、果樹販売力強化のため、県や関係団体と連携し、産地一体となったファンづくりに取り組みます。
- ② 青果物コントロールセンターとして県下一体となり主要品目を中心に、市場の重点化による占有率の確保と品目別販売対策を実施します。
  - ・市場集約を行うことで各消費地における重点市場化を図り、市場での本県産主要品目シェア率を上げることにより、スケールメリットを活かした有利販売に取り組みます。
- ③ 「県域ブランド」「地域ブランド」については、ロットの確保による有利販売を展開するとともに、地域の特性を活かした特産品・地域ブランド品、GI登録産品は、その地域性、有利性を活かした販売推進の継続に取り組みます。

#### 【青果物コントロールセンターにおける販売取り組み(イメージ)】



天秤座  
9/23~10/23

☆全体運☆ 気になることが多くそわそわ。まずは真偽を確かめて。信頼できる人と行動を共にすれば大団円のゴールに到達

☆健康運☆ ハーブを使ったメニューで元気がアップ  
☆幸運を呼ぶ食べ物☆ キュウリ

JAたまな

組合員  
限定!!

きらめき

サマーキャンペーン  
2023

特典

1

店頭金利  
(0.002%)

+0.05%

金利上乘せ

特典

2

★コンパクトに  
収納!

先着700名様限定

よりぞう  
ポケットブルエコバッグ  
プレゼント!

※組合員もしくは同居されているご家族の方に限ります。※組合員への加入は、随時受付中。詳しくはお近くの支所へお問合せください。

対象商品	プレミアム定期貯金 [ 預入期間1年 ] [ 50万円以上新規ご契約 ]
キャンペーン 期間	令和5年7月3日(月) ~ 令和5年8月31日(木)

※既に当JAにお預け入れいただいている定期貯金解約後の新規ご契約は、キャンペーンの対象外となります。

※上記金利の適用は、1年となり、満期日に同期間で自動的に継続いたします。自動継続後は、継続時点の店頭表示金利が適用されます。

※中途解約された場合は、解約時の当JA所定の中途解約利率を適用させていただきます。※お利息には復興特別所得税を付加した20.315%の税金がかかります。

※本商品は貯金保険の対象です。同保険の範囲内で保護されます。詳細はお近くのJA窓口でご確認ください。

県下19カ所のJA直売所でご利用されると、  
**5%割引**になるJAカードも、JA窓口にて申込受付中です!

JAの商品等について詳しくは店頭  
またはホームページでご確認ください。

[ JAたまなホームページ ]

<https://www.jatamana.or.jp/>

JAたまな

検索

JAたまな



蠍座

10/24~11/22

☆全体運☆ 言質を取られないように気を付けて、多くを語らない  
方がうまくいきます。連絡は密に。友人との旅行や外出は◎

☆健康運☆ 健康スクールに参加を。役立つ情報をゲット  
☆幸運を呼ぶ食べ物☆ クウシンサイ



# イチジク

～世界最古の果物「無花果」～



## 楽しみ方・食べ方のコツ

**皮のおまき方**  
軸の付け根側からがむきやすい  
湯おきすると簡単!



## 保存方法

**凍みやすく**  
日持ちしないので  
早めに食べてね



### 冷凍保存

丸ごとまたはカットしてラップに包み、保存袋に入れるの長期保存可のソースやジャム、スムージーなどに利用できるの半解凍でも

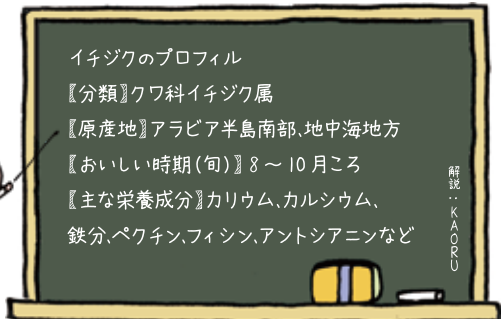
### 冷蔵保存

パックやビニール袋に入れて野菜室への水気はしっかり拭き取るの果皮がぬれていると傷みやすい



### 長期保存に

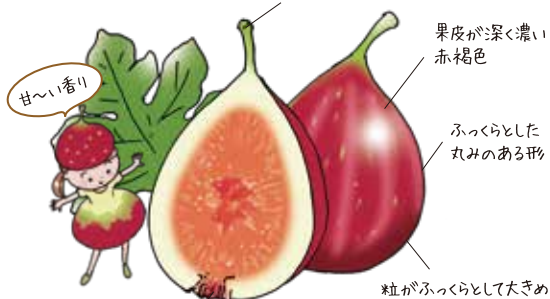
ジャムやソースに加工  
熱湯消毒した瓶に入れ、  
密閉して保存すると長持ち!



イチジクのプロフィール  
【分類】クワ科イチジク属  
【原産地】アラビア半島南部、地中海地方  
【おいしい時期(旬)】8～10月ころ  
【主な栄養成分】カリウム、カルシウム、鉄分、ペクチン、フィシン、アントシアニンなど

## 選び方

枝の切り口が新しく、白い樹液が出ている



NG

果頂部(お尻の部分)が少し割れていると完熟!  
しなびている 傷や黒い変色→鮮度が劣化している……  
果皮が緑色→未熟かも 果頂部が割れ過ぎ→過熟かも

## イチジクのチカラ

- ペクチン** 水溶性食物繊維 便秘改善やコレステロール値の低下に
- アントシアニン** ポリフェノールの一種 老化予防やがん予防に
- 鉄分** 貧血予防 疲労回復に
- フィシン** タンパク質分解酵素 消化促進や二日酔い予防に
- カリウム** 骨や歯の強化に
- カリウム** 高血圧や動脈硬化の予防 おくみ改善に

# こりゃあ、うまい!

## recipe 夏のフルーツゼリー



提供: JA熊本経済連生活総合課

### 材料 (約2L分)

- エコープマーク ゼリーの素クール …… 小袋(70g)3つ分
- お湯(85℃以上) …… 900ml
- スイカ、メロンなどお好みの果物 …… 適量

### 作り方

- お好みの果物を食べやすい大きさに切る。型抜きがあれば型抜きする。
- ①をゼリーの型に敷き詰めておく。
- お湯を沸かし、ポウルなどに移し入れ、ゼリーの素を加えて泡だて器で良く溶かす。
- ②に③をしずかに注ぎ入れ、粗熱を取って冷蔵庫で冷やし固める。

エコープマーク品のご購入はお近くの供給センターまで♪



### 射手座

11/23～12/21

☆**全体運**☆ 問題はあるものの運勢は良好です。状況が明らかになることで改善へと進むはず。困難を感じるときこそ奮起を

☆**健康運**☆ 準備運動を入念に。関節のケアを心がけて  
☆**幸運を呼ぶ食べ物**☆ 葉ンヨウガ

熊本県限定

くらべてみて!

JA共済

JAの自動車共済

# お見積りキャンペーン

熊本県下で総計2,100名様に当たる!!

A賞

Russell Hobbs

電気ケトル

100名様 (各期25名)



Wチャンス賞

はずれた方にもWチャンス

コンパクトで使いやすい

コップ付  
高性能ボトル



グリーン・ピンク・ブルーの  
3色からおひとつ ※色はお選びいただけません

2,000名様 (各期25名)

お見積りをしていたいただいた方にもれなくプレゼント



にくん杏ちゃん

クルマ用ポリ袋

※なくなり次第終了となります

わたしたち「スマイルサポーター」が、窓口で皆様をお待ちしております♪



お問い合わせは、  
お近くのJAたまな  
各窓口まで

- 荒尾市総合支所 TEL:68-4444
- 玉名南総合支所 TEL:73-3232
- 菊水総合支所 TEL:86-3101
- 長洲総合支所 TEL:78-5555
- 横島総合支所 TEL:84-3155
- 南関総合支所 TEL:53-1617
- 岱明総合支所 TEL:57-1121
- 天水総合支所 TEL:82-2111
- 三加和総合支所 TEL:34-3161
- 玉名北総合支所 TEL:72-3333
- 玉東総合支所 TEL:85-2360

JA共済

<https://www.ja-kyosai.or.jp>



山羊座

12/22~1/19

☆全体運☆ スロースタートですが着実に結果を出していけます。  
長期計画を立てるのにも好機。クオリティー重視で進めて

☆健康運☆ 自宅でできる簡単ストレッチがお勧め  
☆幸運を呼ぶ食べ物☆ ピーマン



# 女性部通信

女性部・生活福祉課の活動をお知らせします

## 横島町1人暮らし23名にお弁当を贈る

JAたまな女性部は6月9日、ミニデイサービス活動として横島町の85歳以上の1人暮らし23名に手作り弁当を配りました。女性部役員とJA生活指導員が玉名産農産物を中心にナスの味噌和えや煮物など、食材にこだわって作りました。お弁当を自宅に届けると「楽しみにしていた」と喜ばれました。

横島支部の中尾小百合支部長は「弁当は心を込めて作った。皆さんに喜んでもらえて、活動にやりがいを感じた」と話しました。



手作り弁当を手渡す中尾支部長(右)



## トマト200kgを使いケチャップ作り

JAたまな女性部では6月から7月にかけて、管内産のトマトを使ったケチャップ作りを行っています。

6月12日は天水支部の部員5名が作業をしました。茹でたトマト200kgを専用の機械でこし、ミキサーで細かくしたタマネギ、ニンニクや調味料を混ぜ合わせて1時間ほど煮込み、約120本をビン詰めしました。

ビン詰め作業をする女性部員とJA生活指導員

情報  
発信元

JAたまな購買部 生活福祉課 TEL.72-5517

※お気軽にお問い合わせ下さい。



体を動かすためのヒント 手軽に体操

日本体育大学教授●伊藤 由美子

腰周りの筋肉が凝り固まっていますか？

レッツ、トライ！  
腰をねじる運動

皆さんは仕事中に「ヒヤリ」とした！「ハツとしたー」ことはありませんか？ 厚生労働省は、7月1～7日を「全国安全週間」として位置付けています。仕事場の環境整備や機械・設備の安全点検は大切です。ね。この時期は熱中症予防対策も必要です。過労による労働災害を引き起こさないためにも、労働時間を見直し、安全かつ快適に働くことができる職場環境をつくりましょう。疲労を蓄積しないためにもご自身の生活様式に応じて気分転換を図って下さい。

7つの部位を使った  
体操プログラム  
「The Taiso(ザ・タイソウ)」  
はコチラ



1 いすに座って準備をします。



2 両腕を前に上げます。



3 右腕を曲げて左肘を軽く持ちます。



4 右肘を後方に引くようにしながら腰をねじります。腰をねじるときは息を吐いてみましょう。



5 体を正面に戻します。同様に反対側もチャレンジしましょう。



水瓶座  
1/20～2/18

☆全体運☆ 対人運が活性化。良い話も悪い話も聞こえてきそう。建設的な話題に参加を。うわさ話はできるだけスルーが正解

☆健康運☆ 食事と運動の両方から血行促進を図って  
☆幸運を呼ぶ食べ物☆ 葉トウガラシ

8658555  
 玉名市六田七番一  
 JAたまな  
 総務課広報係

答へ住所氏名・年齢・電話番号  
 今回のクイズから選んだ記事  
 と、身近な出来事、話題を  
 書いてください

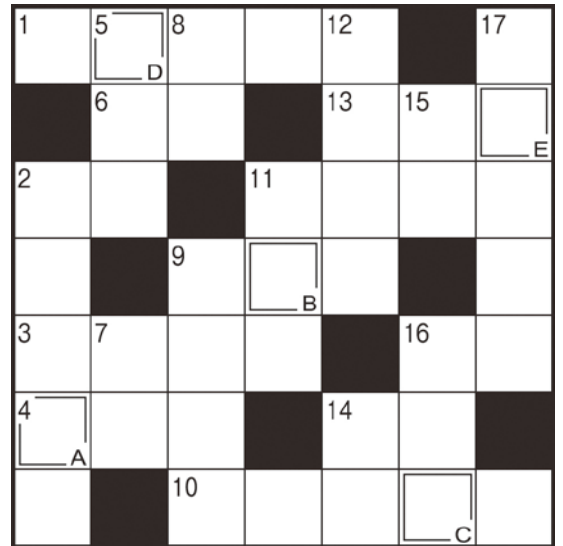
**クイズを解いて  
 ご応募ください!!**

正解者の中から「JAたまな取扱いのおすすめ商品」を差し上げます。商品内容と当選者人数は毎月変わり本誌にて発表致します。

**応募締切：8月31日必着**

# クイズ? 頭の体操

二重マスの文字をA→Eの順に並べて  
 出来る言葉は何でしょうか?



## ヨコのカギ

- 1 京都の五山送り火で、最もよく知られた形の送り火
- 2 エビネもカトレアもこの花の仲間
- 3 肥料の3要素の1つ。元素記号はK
- 4 どのドレッシングで食べようかな
- 6 骨切りをする細長い魚
- 9 イタリアの現在の通貨単位
- 10 山の頂上と麓の間
- 11 一緒に暮らしています
- 13 突破して決勝に進みます
- 14 夕空に輝く——の明星
- 16 歌謡曲で一番盛り上がる部分のこと

QRコードを読み取ってご応募いただけます♪

お気軽にご応募ください!!

**PRESENT**

6月号クイズの答えは「ミズスマシ」でした。正解者の中から5名の方に『料理酒1000ml・ゼリーの素(クール)70g×3袋』をお届けします。

梶原 加奈さん 野田 千春さん  
 成田 まゆみさん 塚本 洋子さん  
 宮崎 弘史さん  
 など

- ## タテのカギ
- 2 パラシュートともいいます
  - 5 法やルールなどに背くこと
  - 7 イタリアの1つ前の通貨単位
  - 8 「あかつき」や「白鳳」などの品種があります
  - 9 日暮れ頃にザーッと降ります
  - 11 読売ジャイアンツの本拠地は東京です
  - 12 植物に水やりをするときに使う道具
  - 14 陰(いん)の反対語
  - 15 毎度、バカバカしいお笑いを——
  - 16 紙幣や貨幣を入れます
  - 17 カレンダーに「FR」——と書かれていることも

## JAたまなヘルパーステーション

# 登録ヘルパー(パート) 大募集

未経験の方大歓迎

※介護職員初任者研修(ヘルパー2級)以上の介護の資格をお持ちの方  
 ※週1回・1日1時間～でもOK!!  
 ※勤務地:玉名市・和水町  
 ※60歳以上活躍中 詳細は面談にて

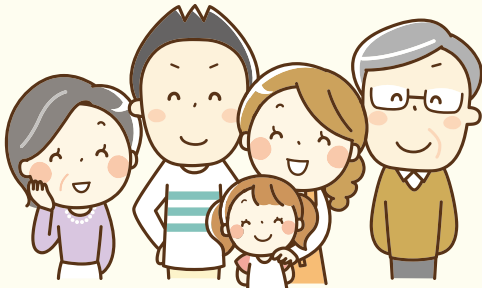
連絡先 JAたまな生活福祉課:担当/瀬上・荒木  
 TEL 0968-72-5517

# 終活 ✨ 事前相談 ✨ 受付中!

冠婚葬祭定期積金「みらい」

- ご契約者は特典が受けられます
- 施設をご利用される場合は、係員にお申し出ください

「今」をより良く、より自分らしく楽しむために知っておきたいこと  
お悩み相談などお気軽にお問合せください



**無料!! 要予約!!**

JA葬祭の紹介動画は  
こちらからご覧いただけます♪



24時間  
365日対応

葬儀のご相談・ご依頼は  
今すぐお電話ください

フリーダイヤル **0120-40-5564**

または、  
各総合支所へ



## ●法律無料相談

- ▼場所 熊本市中央区
- ▼事前に予約が必要です。  
(申し込みは総務課☎2-55000まで)
- ◎法律相談担当  
崎坂 誠司 (JAたまな顧問弁護士)

法律についてのご相談は、随時受け付けています。

## ◆税務無料相談

- ▼今回の税務相談日  
令和5年8月17日(木)
- ▼場所 JAたまな本所
- ▼事前に予約が必要です。  
(申し込みは最寄りの各総合支所まで)
- ◎税務相談担当  
山口 勝則 (JAたまな顧問税理士)

税金について何でもお気軽にご相談ください。

## 令和5年度 第3回理事会

- 議事
- 第1号議案 理事の報酬について
  - 第2号議案 給与規程の改正について
  - 第3号議案 夏期賞与の支給について
- 令和5年7月3日(月)

## 編集後記

先日、姪のテニスの中体連を見に行きました。テニスを頑張っている先輩や同級生の仲間の活躍と一緒に応援しました。一生懸命にボールを追いかけている姿を見ながら、ハラハラ、ドキドキ…。勝てば喜び、負けると涙し、一緒に喜んで一喜一憂。やっぱりスポーツは楽しいなと思いましたが、(ま)

## おたよりコーナー

☆家庭菜園で今のところ、ミニトマトとピーマンが順調に収穫できています。きゅうりとなすは植え替えました。枯れないように育てたいです。  
(塚本洋子さん)

—家庭菜園でたくさん野菜を育てているんですね。きゅうりとなすも順調に育つといいですね。

☆高校総体が始まります。息子は最後の年、悔いのないように頑張ってもらいたいです。  
(野田千春さん)

—最後の高校総体、結果はどうだったのでしょうか？😊応援している方も緊張しますよね。楽しい思い出ですよね。😊

★皆様のおたよりをお待ちしています! 宛先はこちら… ☎865-8555 玉名市六田7番1 JAたまな 総務課広報係  
★メールでも受付中! Eメールアドレス… public@jatamana.or.jp

# 職員募集のお知らせ

令和6年  
4月採用

採用人員 若干名程度

受験資格

年齢30歳まで 男女不問 高卒以上  
(令和6年3月卒業見込みを含む)

※整備職・営業職等、専門職の年齢は要相談

職種

総合職(外務活動を含む)

受付期間

令和5年7月1日(土)より8月31日(木)迄

試験日

令和5年9月21日(木)筆記試験

※JA職員県下統一採用試験として実施

提出書類

- ①履歴書
- ②卒業証明書または卒業見込み証明書
- ③成績証明書

提出先

〒865-8555 玉名市六田7番1  
玉名農業協同組合 人事研修課まで



横島供給センターで働いています。



三加和総合支所で働いています。



本所で果樹課と販売企画を担当しています。

不明な点は、  
JAたまな人事研修課へ  
お尋ね下さい。

※令和6年3月新規高校卒業見込みの求人は、職業安定法33条の6により学校を通じた学校推薦のみの受付といたします。

TEL0968-72-5502

JAたまなホームページにも採用情報として掲載しています

もしも事故が起きたら…

- 1.けが人の救護等
- 2.もよりの警察へ連絡

JA共済  
交通事故受付  
センター

ジコハ クミアイ  
0120-258-931  
【24時間365日受付】

## 農機センターの ご案内

中央農機センター  
TEL 76-3366

【担当地域】長洲町・玉名市・玉東町

南関郷農機自動車センター  
TEL 53-0049

【担当地域】荒尾市・和水町・南関町

## (株)グリーンたまな葬祭事業

グリーン会館…0120-40-5564  
玉名市六田5 73-2626

須弥山会館…53-2977  
南関町関下2013-5

長洲会館…78-5454  
長洲町梅田627-1

玉東会館…85-6633  
玉東町木葉650-1

横島会館…84-2020  
横島町横島3364-1

お電話はお間違えのないようにお願いします。

# 農作業安全を心がけましょう!!

巻き込まれによる重傷・死亡事故が多発しています!!