

# JA たまな

11 2022 月  
Vol. 354



夏秋ナス

## ★今月の読みどころ★

- きらめきニュース ..... 2~5p
- 自動車共済お見積りキャンペーン ..... 8p
- 農作業安全確認 ..... 12p

Twitter



Instagram



Facebook



ホームページ



きらめき発信 たまな

# JA たまな 発 きらめきニュース

販売金額60億4971万円  
中央集荷センターミニトマト部会通常総会

全国有数の生産量を誇るJA たまな中央集荷センターミニ

トマト部会は9月22日、本所で第23回通常総会を開きました。令和3年度は部会員219名(前年比2人増)が110・

4ha(同98%)で栽培。販売実績を数量1万2764t(同96%)、金額60億4971万円(同103%)と報告しました。

令和3年度は、たまな独自の着色基準の規格板を全部会員に配布し着色を徹底した他、定期的な目揃え会を開くなど、品質向上のための対策を行いました。

総会では、三津家弘明部会長が「燃油や資材の高騰で農業経営は厳しい。部会とJAが一丸となり、品質や食

味にこだわった出荷をしていこう」と呼び掛けました。

令和4年度も全国屈指の産地として、栽培管理の徹底による品質や収量の確保など、6つの重点事項を掲げ、組織を挙げた安定経営の確立を目指していきます。

表彰結果は次の通り(敬称略)

【表彰結果】  
▼優秀生産者表彰  
・千果の部 吉岡千春・和美  
・玉宝の部 橋本雄一  
・キャロル7の部 古田正寿・昌代

令和3年度は部会員131名が56haで栽培。黄変果対策として全ほ場で遮光(しゃこう)資材などを活用。高温対策として小まめな灌水や誘引を行い発生の軽減に努めた他、定期的な目揃え会を行い品質の向上を図りました。

牧野哲夫部会長は「農業経営が厳しい中、消費地の信頼を得るためにも、自分の作ったトマトに責任を持ち『生産者一人一人が最高のトマトを消費者にお届けします』をスローガンに努力していこう」と呼び掛けました。

令和4年度も安全・安心なトマトの生産に努め、消費地から信頼される産地を目指します。

表彰結果は次の通り(敬称略)

【表彰結果】  
▼功労者表彰 倉野尾英樹  
▼優秀生産者表彰 角田裕紀、高瀬誠一、将太、東田英男、奈美、河口康広、中島聡弘、浩輔、村田秀徳、大作

挨拶をする三津家部会長



販売金額27億963万円  
中央集荷センタートマト部会通常総会

JA たまな中央集荷セン

タートマト部会は9月22日、本所で第26回通常総会を開きました。令和3年度実績を販売数量1万34t(前年対比93%)、販売金額27億963万円(同104%)と報告しました。

令和3年度は部会員131名が56haで栽培。黄変果対策として全ほ場で遮光(しゃこう)資材などを活用。高温対策として小まめな灌水や誘引を行い発生の軽減に努めた他、定期的な目揃え会を行い品質の向上を図りました。

牧野哲夫部会長は「農業経営が厳しい中、消費地の信頼を得るためにも、自分の作ったトマトに責任を持ち『生産者一人一人が最高のトマトを消費者にお届けします』をスローガンに努力していこう」と呼び掛けました。

令和4年度も安全・安心なトマトの生産に努め、消費地から信頼される産地を目指します。

表彰結果は次の通り(敬称略)

【表彰結果】  
▼功労者表彰 倉野尾英樹  
▼優秀生産者表彰 角田裕紀、高瀬誠一、将太、東田英男、奈美、河口康広、中島聡弘、浩輔、村田秀徳、大作

挨拶をする牧野部会長

挨拶をする三津家部会長



## 荒尾梨 新ブランド「このみ」 お披露目会 荒尾梨部会

JA たまな荒尾梨部会は9月7日、荒尾市内で新ブランド「このみ」のお披露目会を開きました。日本有数の梨産地である同市で栽培する梨「あきづき」をブランド化して販売。JAで共同販売する梨を「このみ」として取り扱うことで、販路拡大や農家の所得増大につなげる狙いです。

「このみ」は、「ひとを想うための梨」をコンセプトに部会とJA、行政が協力して名付け、一緒に食べたい、食べてほしいという思いが込められています。

荒尾梨部会の尾上光洋部会長は「梨は台風などの自然災害によって、収穫量が減少するなど経営が厳しくなる場合もある。風にも強い『あきづき』の生産量を増やすことで、生産リスクを減らし収入の確保や生産意欲の向上につなげていきたい」と期待を述べました。

お披露目会には特別ゲストとして「くまモン」と同市のキャラクター「マジッキ」が登場した他、梨の妖精「ふなっしー」もビデオレターで出演。新ブランドの誕生を祝いました。



新ブランド「このみ」のお披露目会  
©2010熊本県くまモン  
撮影日:令和4年9月7日



## 新高梨品評会 林田さん、西嶋さん最優秀賞

荒尾梨部会

J Aたまな荒尾梨部会は9月23日、荒尾市総合支所で新高梨品評会を開き、最優秀賞の優等に林田政和さんが、ジャンボ賞に西嶋修作さんが輝きました。

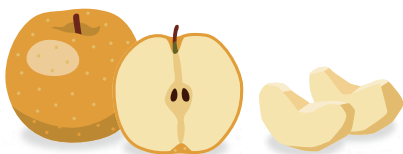
に仕上がっていました。品評会後には荒尾市のショッピングモールで直売会を開き、部会青年部が出品された梨を販売しました。

品評会は生産者の生産意欲と品質や技術の向上を目的に毎年開催。今年度は35点と特大梨を競う、ジャンボ賞には2点が出品されました。1次審査では糖度と硬度を測定。2次審査では果実の色、つや、形を確認しました。

令和4年産「新高」の出来について尾上光洋部会長は「台風が心配されたが生産者努力により被害も少なくいい出来となっている。災害に耐えてきた梨をおいしく食べていただきたい」と話しました。出品された梨の平均糖度は13.4度、審査では16度を超えるものもあり、高糖度

入賞者は次の通りです(敬称略)

- ▽優等Ⅱ林田政和
- ▽ジャンボ賞Ⅱ西嶋修作
- ▽1等1席Ⅱ山川英昭
- ▽1等2席Ⅱ鴻江貴泰
- ▽2等1席Ⅱ久間匡晃
- ▽2等2席Ⅱ大倉望
- ▽2等3席Ⅱ前田真也
- ▽3等1席Ⅱ中村武勝
- ▽3等2席Ⅱ村上厚
- ▽3等3席Ⅱ中村勇
- ▽3等4席Ⅱ本田清輝



「新高」の糖度や硬度を測る審査員



ジャンボ賞を受賞した西嶋さん



優等を受賞した林田さん



直売会で梨を販売する青年部



## 古賀さやかさん最優秀賞で県大会へ

窓口ロールプレイング大会玉名地区予選会

J Aたまなは9月10日、本所大会議室で「J Aバンク熊本窓口ロールプレイング大会」玉名地区予選会を開き、滑石支所の古賀さやかさんが最優秀賞に選ばれました。古賀さんはJ Aたまな代表として10月中旬に開催される県大会に出場します。

顧客情報をもとに、顧客ニーズに応じた接客セールの対応話法など、互いの技術を競い合いました。審査のポイントを総合して評価された古賀さんが最優秀賞に選ばれました。

古賀さんは「緊張したが、最優秀賞を受賞できて嬉しい。今後、県大会に向けて更に練習を重ね、良い成績が残せるように頑張りたい」と話しました。

### 【表彰結果】

- ▽最優秀賞Ⅱ古賀さやか(滑石支所)
- ▽優秀賞Ⅱ矢加部幸奈(玉名北総合支所)
- 白川友紀(本所)



キャンペーンの説明をする古賀さん



表彰された古賀さん(中央)、矢加部さん(右)、白川さん



牡羊座  
3/21~4/19

☆全体運☆ 上昇運です。少しずつ状況が整ってきますから、慌てず機を見ましょう。旅行やおけいご事の計画を立てると◎

☆健康運☆ 最近話題の健康法も試してみましょう  
☆幸運を呼ぶ食べ物☆ ニンジン

## 手作りみそで食に関心を

### JAたまな女性部

JAたまな女性部は9月12日から14日にかけて、みそ加工場で手作りみそ267kgを作りました。

各支部の支部長とJA生活担当職員らが参加。蒸した大豆をミンチ機にかけ、発酵させた麦こうじと混ぜ合わせました。かびの発生を防止するため、衛生管理には細心の注意を払いながら作業。今回作ったみそは3、4カ月寝かせた後、1月下旬から管内の小中学校の給食センターへ配布する予定です。

岩見利美部長は「家庭の味でもある手作りみその伝統を継承していくことが、地産地消につながり、若い方が興味や関心を持ってくれたら嬉しい」と話しました。



ミンチになった大豆と  
麦こうじを混ぜ合わせる



蒸した麦こうじを  
混ぜ合わせる

## ミニトマト出荷始まる

### 品質食味にこだわる

JAたまな管内で9月13日、ミニトマトの出荷が始まりました。前年より5日早く、関西方面へ出荷。来年の4月5月にピークを迎え、7月中旬まで続きます。

同日、中央集荷センターミニトマト部会の役員が初出荷と調で、三津家弘明部会長は「今シーズンも品質や食味にこだわり、安全・安心なミニトマトを消費者に届けていきたい」と意気込みました。

同部会では、部会員219名が110haで「千果」を中心に栽培。出荷数量1万3000tを目指します。

JA中央ミニトマト集荷センターでは、部会員が持ち込んだミニトマトの鮮度を保つために予冷庫で一晩予冷。翌日、従業員が傷や裂果の有無などを確認しながら選果しています。



出荷されたミニトマトの品質を確認する部会役員



## 献血協力40年以上

### 感謝状を受け取る

JAたまなは9月8日、玉名市役所で日本赤十字社から献血への協力に対する感謝状を受け取りました。JAたまなは昭和55年から40年以上に渡り、年2回の献血を行っています。

玉名市の蔵原隆浩市長が「献血者はコロナの影響で不足している。長きにわたり献血への協力をいただき感謝を申し上げます」と感謝を述べ、JAの久保英広組合長は「献血は地域貢献の一環。今後も続けていきたい」と話しました。

JAたまなは今後も継続して実施するとともに、協力者を増やせるよう、広報誌などでの情報発信に努めていきます。



感謝状を受け取った久保組合長(左)と蔵原市長



牡牛座  
4/20~5/20

★**☆全体運☆** 目まぐるしくいろいろなことが飛び込んできますが  
★**☆健康運☆** 健康は食から。野菜たっぷりのメニューが◎  
★**☆幸運を呼ぶ食べ物☆** 柿  
★



極早生温州ミカン「肥のあかり」出荷  
基準を徹底した出荷を心掛ける 柑橘部会

JAたまな柑橘部会は9月10日、管内各地区の集荷所で極早生温州ミカンの目ならし会を開き、部会員と出荷基準を確認しました。

中村隆一部会長は「燃油価格高騰や資材の値上がりなどで、産地の販売情勢は厳しい。出荷基準を徹底し、品質を維持しながら高単価販売を目指して「こう」と呼び掛けました。

JA担当者が他産地の販売状況や目ならし基準を説明した後、部会員と出荷基準を確認しました。令和4年産の出来は上々。高糖度のミカンに仕上がっています。

13日には「肥のあかり」の選果が始まりました。初日は東北地方へ向け16tを



「肥のあかり」の品質を確認する従業員

出荷しました。

JA中央みかん選果場では、従業員が一玉ずつ品質を確認。光センサーを備えた選果機で糖度と酸度を測り、選果や箱詰めをしています。

柑橘部会では、部会員418名が栽培。「肥のあかり」から始まり、極早生「豊福早生」、中生、普通と品種リレーし、令和4年産は合計の出荷量8800tを計画しています。



部会員に呼び掛ける  
中村部会長



出荷基準を確認する部会員

施設園芸作物 定植  
ミニトマト、トマト、イチゴ、ナス

施設園芸作物の定植が  
順調に行われました♪

ミニトマト  
8月中旬



トマト  
9月上旬



イチゴ  
9月下旬



冬春ナス  
8月下旬



双子座  
5/21~6/21

☆全体運☆ 中旬までは計画的に動けます。仕事や学習の時間を詰め込んで。下旬は自由な時間を楽しみましょう。外出も吉

☆健康運☆ 体力アップの好機。ハードなメニューもOK  
☆幸運を呼ぶ食べ物☆ ホタテ

2022.November(11月)

### 1、圃場の整備

#### 『安定多収のための土づくり、排水対策』

- ・ 稲わらの全量すき込み
  - ・ (同時に堆肥を1,500kg/10a施用)
  - ・ 深耕による根圏の確保(15cm以上)
  - ・ 弾丸暗渠の実施
  - ・ 畝溝と圃場周囲の排水溝の設置
  - ・ 土壌改良材(石灰質資材など)の施用
- ※麦はもともと畑作物。排水対策を徹底する。

### 2、品種

#### 『需要に合った品種の作付け』

- 小麦
- ・ シロガネコムギ
  - ・ チクゴイズミ
  - ・ ミナミノカオリ

### 大 麦

- ・ はるしずく

※出荷契約に基づいた作付けをお願いいたします。

### 3、種子

#### 『優良種子を準備』

- ・ 種子更新の100%
- ・ 種子消毒の励行

なまくさ黒穂病など:

キヒゲンR12フロアブル(種子10kg/200cc)

シロトビムシ類:

アドマイヤー水和剤(種子10kg/15g)

※キヒゲンは、シロトビムシや鳥獣被害予防にも効果がある。

### 4、播種

#### 『天候を見定め、適期に播種』

小麦 ・ 11月20日～30日

大麦 ・ 11月20日～30日

※厚播きにならないように注意する。ただし、播種が遅れた場合は播種量を多くする。

### 5、肥料

#### 『適期適量の施用』

・ 元 肥(大豆後作は地力に応じて施肥量を減らす)

ベスト444 50kg/10a

BB500 50kg/10a

追 肥①(1月下旬) BB454 15kg/10a

追 肥②(2月下旬) BB454 15kg/10a

実 肥(穂揃時期) 硫安 10kg/10a

※実肥を尿素葉面散布で行う場合は、尿素2%液(水1000ℓに尿素2kgを溶かす)を100ℓ/10a散布することで、タンパク含有率0.5%程度の向上が見込めます。

### 6、管理

#### 『基本技術の励行』

- ・ 除草剤の散布/耕種的防除と併せて、雑草の発生を抑制する。また、除草剤の散布は周辺作物への飛散に注意する
- ・ 麦踏み、土入れ、中耕/莖立ちを抑制し、分げつを促進させる
- ・ 排水溝の整備/湿害による根腐みを予防する
- ・ ※麦踏み及び土入れは、天気の良い日の午後、土が乾燥した状態で行う。詳しくは2022年度普通作栽培基準のP10を参照。

### 7、共乾施設の利用

#### 『品質の均一化を目指す』

・ 施設を有効利用して出荷時の労働軽減を図り、共同での乾燥調整により品質の均一化を行うことで、実需者の求める良質麦の生産に努める。

### 指導員からの一言

令和4年産麦は、品質および収量ともに良い結果となりました。令和5年産麦につきましても、栽培管理の適期励行、肥料や農薬の適正使用など、基本的な栽培技術を守っていただき、高品質麦の生産に努めて下さい。



蟹座

6/22~7/22

★☆☆☆☆ ☆全体運☆ 好調運です。あなたの存在が難しい問題を解決に導き感謝されそう。笑顔と誠意が幸運の鍵。華やかな場にツキ

★☆☆☆☆ ☆健康運☆ 心の健康が最優先。カラオケで気分転換を ☆幸運を呼ぶ食べ物☆ ホウレンソウ



# 林修先生と学ぶ みんなの食料安全保障



どうなる？世界の「食」  
 どうする？  
**日本の「食」**

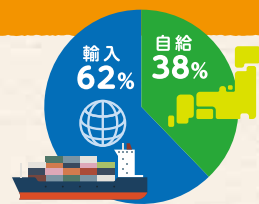
JAグループサポーター  
 林修

## 世界情勢の激変で、日本の「食」のリスクが拡大しています。

日本の「食」は多くのリスクを抱えています。その代表的なリスクが「食料自給率」の低迷です。日本の食料自給率は、わずか38%\*。食料の約6割を、輸入に頼っているのです。  
 そして今、日本の「食」は、ウクライナ情勢という新たな

リスクに直面しました。世界の食料価格の高騰に、さらに拍車がかかったのです。「食料は、安く、いくらでも輸入できる」。そんな時代は、もう過去のものになったと言っても、過言ではないでしょう。

\*2021年・カロリーベース



## 日本の「食」と「農」を支え、 未来につなぐ「国消国産」。

では、いざという時に食料が不足しないためにはどうすればよいのでしょうか。その答えを、JAグループは「国消国産」として提唱しています。

「国消国産」とは、「国民が必要として消費する食料は、できるだけ、その「国」で生産する、ということです。

こく しょう 国 消

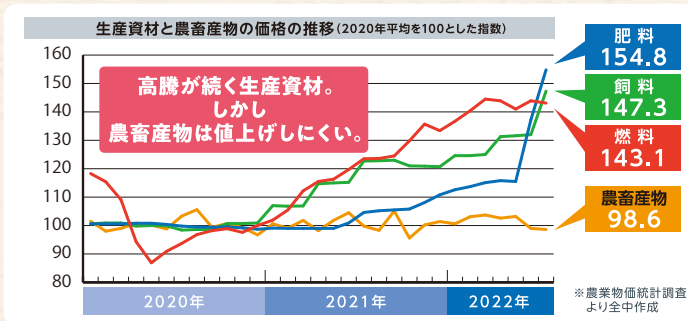
国民が必要として消費する食料は

こく さん 国 産

できるだけその国で生産する

## 生産資材の高騰が続き、日本の農業は 苦境に立たされています。

世界情勢の変化は今、農業の現場に、大きな問題をもたらしています。肥料、家畜の餌、燃料など農業生産に欠かせない資材価格の高騰が、経営を直撃しているのです。このままでは農業を続けることが難しいという、生産者の皆さんの深刻な声も聞こえてきます。



## 適正な価格で「国消国産」を進める。 それが「みんなの食料安全保障」。

このままでは、農業の経営は立ち行かなくなり、日本の「食」の未来は見えてきません。生産者を支え、日本の「食」を未来につなぐために、農畜産物の適切な価格形成に向けた環境づくり、ルールづくりを模索すると共に、私たちもまた、日本の「食」と「農」を支えるために、意識を変えていくことが求められる時代になったのではないのでしょうか。できるだけ国産のものを手に取り、食べることが、私たちにできる「国消国産」の実践であり、日本の生産者を応援することにつながります。それが私たち「みんなにできる食料安全保障」と言えるでしょう。

## さあ「国産」を、食べて応援！

「JAタウン」で旬の農畜産物を、  
**今だけ送料無料**で。

<https://www.ja-town.com/shop/e/ekokusho/>

期間 2022年10月13日から11月末日まで

※ 既定数に達した場合、早く終了することがあります。

詳しくは▼



おいしい日本と暮らそう  
**JAタウン**



獅子座  
 7/23~8/22

耕そう、大地と地域のみらい。 JAグループ

☆全体運☆ 頑張るほど空回りしてしまうときはあるもの。肩の力を抜いてみて。視点を変えると意外な解決策に気付けるはず

☆健康運☆ チームでできる運動がお勧め。競技参加も吉  
 ☆幸運を呼ぶ食べ物☆ ハクサイ

# JAの自動車共済



## お見積りキャンペーン実施中!

浅野 誉之

自動車共済 JAで見積ると…見直せる・当たる・得をする



史上最多! 抽選で総計 **13,500** 名様

岱明 ライフアドバイザー

**A賞** 200名様  
(各期50名様)

dyson



Dyson  
Supersonic Ionic  
ヘアードライヤー

温度の熱によるダメージを防いで、髪を乾かすことができます。

**B賞** 200名様  
(各期50名様)

ZOJIRUSHI STAN.



象印  
STAN. 自動調理なべ  
ホワイト

ほったらかし調理で毎日簡単に  
こだわりの料理を楽しめます。

**C賞** 200名様  
(各期50名様)

ANKER



ANKER  
Nebula Capsule  
モバイルプロジェクター

最大100インチの鮮明な映像。  
自宅の壁や天井がシアターに。

**D賞** 200名様  
(各期50名様)

iRobot



iRobot  
ロボット掃除機  
ルンバ i3

掃除中でも自動で充電、自動で再開し、  
掃除を最後までやり遂げます。

**W** チャンス賞  
12,700名様  
(各期3,175名様)

A賞～D賞に当選されなかった方に!  
MOTTERU



MOTTERU  
クルリト クーラービッグマルシェバッグ

コンパクトにたためるレジカゴ対応  
大容量クーラーバッグ。

※賞品のデザイン・仕様・機種等は変更となる場合がございますので、あらかじめご了承ください。※画像はイメージです。

応募期間 令和4年4月1日～令和5年3月31日

応募締切 第3期: 令和4年12月31日 第4期: 令和5年3月31日

## JAの自動車共済はお得な掛金割引をご用意!



三加和  
ライフアドバイザー  
原賀真奈美

「自賠責共済セット割引」

(自動車共済+自賠責共済)  
対人賠償の共済掛金

**7%割引**

「農業用貨物車割引」

共済掛金

**10%割引**

三加和

ライフアドバイザー  
中村太一郎

JA共済  
オリジナル

「複数契約割引」

共済掛金

**5%割引**

「自動継続割引」

共済掛金

**2%割引**

「長期優良契約割引」

共済掛金

**2~6%割引**

※このほかにも「ASV割引」「新車割引」などがあります。※割引の適用には所定の条件があります。

お問い合わせは、  
お近くのJAたまな  
各窓口まで

- 荒尾市総合支所 TEL:68-4444
- 玉名南総合支所 TEL:73-3232
- 菊水総合支所 TEL:86-3101
- 長洲総合支所 TEL:78-5555
- 横島総合支所 TEL:84-3155
- 南関総合支所 TEL:53-1617
- 岱明総合支所 TEL:57-1121
- 天水総合支所 TEL:82-2111
- 三加和総合支所 TEL:34-3161
- 玉名北総合支所 TEL:72-3333
- 玉東総合支所 TEL:85-2360

JA共済  
https://www.ja-kyosai.or.jp

[22439990163]



乙女座  
8/23~9/22

☆**全体運**☆ 交友関係が広がり楽しめます。ただ、トラブルを持ち込んでくる人も。時にはNOとはっきり言うことも大切

☆**健康運**☆ 規則正しい生活で健康をキープ。夜更かしは控えて  
☆**幸運を呼ぶ食べ物**☆ ネギ



知って  
いますか?

# インボイス制度



登録申請手続きは、e-Taxをご利用ください♪

## インボイス制度の概要

令和5年10月から「インボイス制度」(\*)が導入されます。  
制度導入後、適格請求書(インボイス)を交付するためには、税務署長に登録申請を行い、適格請求書発行事業者として登録を受ける必要があります。

※制度の詳しい説明については、国税庁ホームページの「インボイス制度特設サイト」をご覧ください。

インボイス制度  
特設サイト



### 【登録申請のスケジュール】

令和3年10月1日から  
登録申請が可能です

令和5年10月1日から登録を受けるためには、**原則として、  
令和5年3月31日までに登録申請を行う必要があります。**

令和3年10月1日

令和5年3月31日

令和5年10月1日

登録申請の受付開始

インボイス制度の導入

## e-Taxによる登録申請手続

### <事前準備>

e-Taxの利用には、電子証明書(マイナンバーカードなど)が必要となりますので、事前に取得をお願いします(マイナンバーカード以外の電子証明書でe-Taxの利用が可能なものは、e-Taxホームページの「電子証明書の取得」をご覧ください)

マイナンバーカードの  
取得申請



### <登録申請手続>

電子証明書取得後に登録申請データの作成・送信を行います。

登録申請データの作成・送信は、国税庁が提供している以下のソフトウェアで行うことができます。

ソフトウェア	ソフトウェア e-Taxソフト(WEB版)	e-Taxソフト(SP版)	e-Taxソフト
電子証明書		必要	
ダウンロード	不要		必要
利用端末	パソコン	スマートフォン・タブレット	パソコン
作成形式	問答形式(画面に表示された質問に回答し、入力するイメージ)		帳票形式(書面と同様)
利用可能者	法人・個人事業者	個人事業者のみ(注)	法人・個人事業者
代理送信	可能	不可	可能

(注)個人の国外事業者の方は、e-Taxソフト(WEB版)又は、e-Taxソフトをご利用ください。

## インボイス制度についてのお問い合わせ先

軽減・インボイスコールセンター TEL.0120-205-553(無料)

【受付時間】9:00~17:00(土日祝除く)



天秤座  
9/23~10/23

☆全体運☆ のんびり過ごせます。趣味の時間を充実させ創作活動に力を入れるのも良さそう。おいしいものを食べて運氣アップ

☆健康運☆ 記録更新のチャンス! 準備運動はしっかりと  
☆幸運を呼ぶ食べ物☆ カブ



# シェフ永井のおすすめ

## いろいろなキノコの炊き込みご飯

### 材料(6人分)

米 ————— 450g    ハナヒラタケ — 60g  
 ヒラタケ ——— 120g    マッシュルーム — 4個  
 マイタケ ——— 80g

### だし汁

かつおだし — 350ml    みりん ——— 35ml  
 しょうゆ ——— 35ml    料理酒 ——— 35ml

### 作り方

- (1) ヒラタケ、マイタケ、ハナヒラタケはほぐし、マッシュルームはスライスしておく。だし汁の材料を鍋に入れ一煮立ちさせ冷ましておく。
- (2) 米をとぎ、ざるに20分あげておく。
- (3) 炊飯器にだし汁を入れ、(2)の米とキノコ類を入れ20分浸し炊き上げる。
- (4) 器に盛り付けて出来上がり。



## 秋の冷やし鉢

### 材料(10人分)

サツマイモ ——— 240g    ミノトマト ——— 10個  
 サトイモ ——— 240g    ユズ ——— 適宜  
 カボチャ ——— 120g    塩 ——— 適宜

### A(だし汁ゼリー)

かつおだし ——— 640ml    みりん ——— 80ml  
 薄口しょうゆ — 80ml    粉ゼラチン ——— 8g

### 作り方

- (1) サツマイモ、サトイモ、カボチャは皮をむき乱切りにして水洗いし、薄く塩を振り蒸し器で20分ほど蒸す。
- (2) 器に(1)の野菜、半分にカットしたミノトマトを彩りよく盛り込む。
- (3) 小鍋にAを入れ一煮立ちさせ、熱いうちに(2)の器に流し入れる。
- (4) 粗熱を取ってから冷蔵庫で冷やし、Aが固まったら出来上がり。仕上げに振りユズをかけてどうぞ。



永井 智一(ながい ともかず)  
 茨城県笠間市にある  
 「天晴(旧キッチン晴人)」オーナーシェフ



蠍座

10/24~11/22

★**☆全体運☆** 大逆転を起こすチャンス到来! うまくいっていないことがあ  
 るならてこ入れを。新発想が新しい道を開きます

★**☆健康運☆** 得意な運動を楽しんで。友人を誘うのも◎  
 ★**☆幸運を呼ぶ食べ物☆** リンゴ



イラスト：小林裕美子

## リンゴ

～医者いらずといわれる優れた健康効果～

### 楽しみ方・食べ方のコツ

#### 酸化防止

食塩水かレモン水に  
漬けて変色を防ぐ

すりおろすときは陶器やプラ  
スチックのおろし板を使ってね



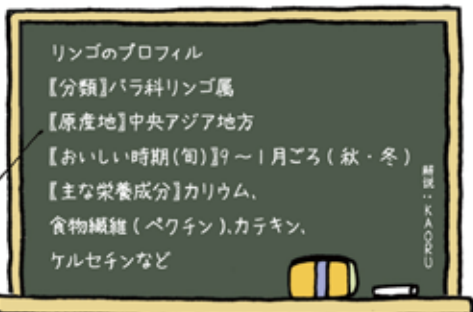
#### 料理・デザートとして

サラダ、アップルパイ、タルトタタン、焼きりんご、シャーベットなど



#### すりおろし

離乳食、風邪など食欲がないとき、  
煮込み料理の隠し味や風味付け、  
ドレッシングやソース



リンゴのプロフィール

【分類】バラ科リンゴ属

【原産地】中央アジア地方

【おいしい時期(旬)】9～1月ごろ(秋・冬)

【主な栄養成分】カリウム、  
食物繊維(ペクチン)、カテキン、  
ケルセチンなど

### 選び方

果皮につやと張りがある

全体が黄や赤に  
色づいている

#### 黄緑色系品種

黄色みがかっ  
ている方が酸  
味が弱い



軸(つる)がたくしかりしている



ずっしりしている

お尻の部分が  
深くぼんではいる

### 保存方法

#### 冷蔵保存

高温・低温で保存

1つずつポリ袋に入れるかラップに  
包み、冷蔵庫の野菜室へ

新聞紙に包んで入れるとより長持ち!



#### 冷凍保存

くしかりにして塩水にさらし、

水分を拭き取り保存袋に

平らに並べて冷凍庫へ

1か月程度保存できる

アップルパイ用に加熱

した場合やジャムも冷

凍保存OK



# “こりゃあ、うまい!”

recipe

## 皮付ポテトの和風バターソテー



### 材料 (4人分)

- じゃがいも(くし形切り) ..... 4個
- アスパラ(斜め切り) ..... 3本
- エリンギ(スライス) ..... 1本
- バター ..... 10g
- エコープマーク オリーブオイル ..... 大さじ2
- エコープマーク 和風だし ..... 小袋1包分
- しょうゆ ..... 小さじ1/2

### 作り方

- ① じゃがいもは水にさらしてよく水気を拭き取っておく。
- ② フライパンにバター、オリーブオイルを入れ、①を入れて弱火～中火でじっくり揚げ焼きにする。
- ③ じゃがいもが全体的にこんがりとなったらアスパラ、エリンギを入れ、和風だしの中身をふり入れ、しょうゆを回しかけて全体を絡める。



提供：JA熊本経済連生活総合課

エコープマーク品のご購入は  
お近くの供給センターまで。



射手座

11/23～12/21

☆全体運☆ 問題は多くても、やるべきことは見えてきます。全て丸くは収まらないので取捨選択を。大切なことを優先して◎

☆健康運☆ 疲れを感じたら足浴でリフレッシュ

☆幸運を呼ぶ食べ物☆ ヤマトイモ

# あなたの命守ります

## しっかり締めようシートベルト



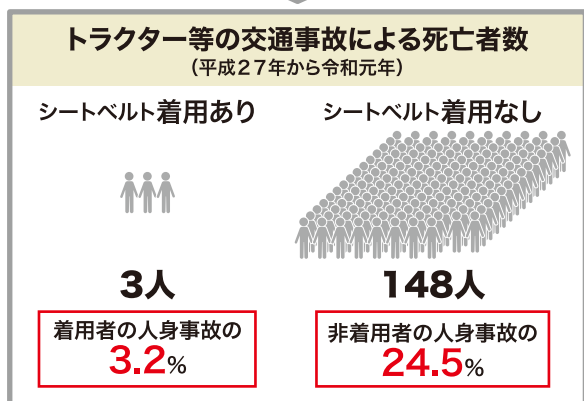
JAたまなでは秋の農作業安全確認運動を実施中!

シートベルトを着用することで、農作業事故防止に努めましょう

### Check 1

乗用型トラクターを使用する場合、シートベルトを着用することで死亡事故が大幅に減少します!

- 転落・転倒時に、安全キャブ・フレームの安全域にとどまるためには、**シートベルトの着用**が必要です。

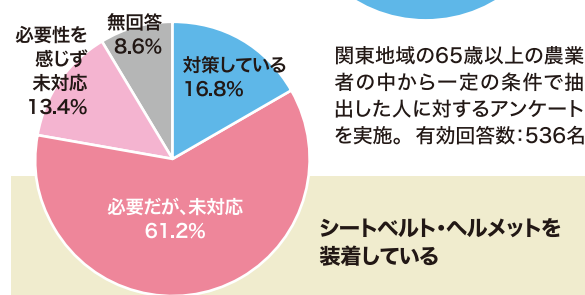
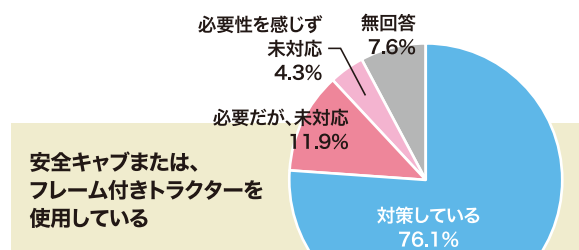


安全フレームを立てて、シートベルト着用を徹底!!

(出典)統計データ等を用いて農林水産省が整理

### Check 2

(65歳以上の) 農業者の約8割が安全キャブまたは、フレーム付きのトラクターを使用しているにもかかわらず、シートベルト等を装着している人は約2割になっている状況です



(出典)令和2年度高齢者に直接届く農作業安全対策の推進方策に関する意識調査委託事業により抽出

## トラクターにおけるシートベルト装着の効果(事故事例)

### ■事故概要

農道を走行中、右前輪方面に落ち、そのまま1.5m下の休耕田に転落。右側頭部を立てていた安全フレームに打ち付けたが軽傷にとどまった。

### ■負傷状況

軽傷(6針を縫うけが)

### ■安全装置の状況

安全フレーム付き、シートベルト着用

シートベルトを着用しており、投げ出されず、軽傷で済んだ

シートベルトを着用していなければ、トラクターの下敷きになった可能性がある



事故による天蓋のゆがみ

### POINT

公道での交通事故発生時のデータから、シートベルトを着用しない場合の死亡率は**24.5%**である一方、シートベルトを着用した場合の死亡率は**3.2%**と、約**8分の1に減少**することがわかっています。

「農作業事故等の情報収集の強化に向けた要請について」(令和2年5月19日付け2生産第302号農林水産省生産局長通知)に基づき、報告のあった事故情報を参考に作成



山羊座  
12/22~1/19

☆全体運☆ 交友関係が活発化。新しい情報も入ってきて新展開が見えてきそう。話し合いながら進める姿勢が好環境をつくれます

☆健康運☆ 発酵食品で健康増進。ぬか漬けやかす汁にツキ  
☆幸運を呼ぶ食べ物☆ シュンギク



# 人生100年時代!

これからも健康で暮らすため、**日帰り人間ドック**を受けてみませんか

厚生連では、JA熊本県会館2階(県中央警察署横)で人間ドックを実施しています

皆様、健診を忘れずに受けていますか!病気の早期発見には定期的に健診を受けることが大切です。年に一度の健康チェックに、厚生連人間ドックのご利用をお願いいたします。今回は、人間ドックの会場となる厚生連健康管理センターをご紹介します。



気になる人間ドック会場を覗いてみましょう!



問診は個室になってい  
るんだね



無料Wi-Fiで待ち時間  
も快適に過ごせるね



胃カメラ後もゆっくり  
休めるね



食事はホテルレストラ  
ンでいただきます



わあ!とてもキレイだね。JAの人間ドックの特徴は何だろう?

- ▶ 1日10名までの予約制(ゆっくりと受診できます)
- ▶ 人間ドック学会の機能評価認定施設(安心して受診できます)
- ▶ 健診後のフォローアップ強化(生活習慣病の改善につながります)



とても充実しているね。  
申し込みはどうするの?

ご予約・お問い合わせは、  
**人間ドック予約専用 TEL096-328-1262**  
までお電話ください。

## 人間ドック

施設 / JA熊本県会館2階(熊本市中央区南千反畑町2番3号)

料金 / **36,000円(税込)**

[組合員割引、共済連人間ドック補助適用後] [標準料金41,800円]

※公的医療機関のため比較的到低料金設定となっています。



検査内容は  
QRコードをチェック



水瓶座  
1/20~2/18

☆**全体運**☆ 頭の中では成功の絵が描けていても現実には厳しいと実感する場面がありそう。丁寧なコミュニケーションを心がけて

☆**健康運**☆ 体調管理は計画的に。検診の予定も立てて  
☆**幸運を呼ぶ食べ物**☆ サツマイモ

答え住所氏名年齢  
電話番号  
今月号の中でよかった記事  
と、身近な出来事 話題を  
書いてください

8658555  
JAたまな  
総務課広報係  
玉名市六田七番一

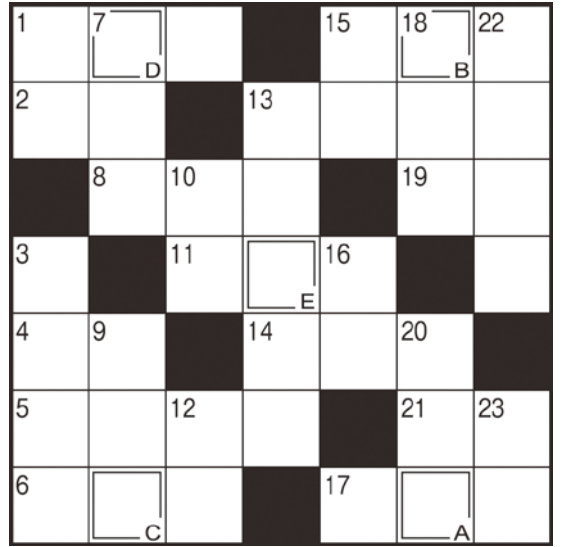
クイズを解いて  
ご応募ください!!

正解者の中から「JAたまな取扱いの  
おすすめ商品」を差し上げます。商品  
内容と当選者人数は毎月変わり本誌  
にて発表致します。

応募締切: 11月30日必着

# クイズ? 頭の体操

二重マスの文字をA→Dの順に並べて  
出来る言葉は何でしょうか?



QRコードを読み取ってご応募  
いただけます♪

お気軽に  
ご応募ください!!

## ヨコのカギ

- 11月3日は文化の日。——天皇の誕生日でもあります
- 浅草寺の表参道入り口に立つ雷——
- カップルが組むことも
- 11月23日は——感謝の日。国民の祝日です
- 不審に思う気持ち。——の念を抱く
- 牛や馬に与える餌のこと
- 眼科で視力——を受けた
- マラソン選手に沿道から飛ぶことも
- クラブを持ってコースを回ります
- 兵庫県の——市は子午線のまちとして知られています
- イースター島にある巨大な石像
- 根拠のないうわさ話
- 木々が空中に伸ばすもの

**PRESENT**

9月号クイズの答えは「ツキミ  
ザケ」でした。正解者の中から5  
名の方に『新調味料みりんタイ  
プ1.8L・米粉300g』をお届け  
します。

廣瀬 美津代さん 宮尾 ゆみさん  
野村 正博さん 牧嶋 守生さん  
西村 春代さん

**タテのカギ**

- 忘れないように取ります
- とんぶりは、この植物の実を加  
工したものです
- マチユビチユは——帝国の遺跡  
です
- 「モシモシ」と出ます
- 枯れ山水の庭には作りません
- 吉が、式が二なら、陸は
- 王貞治選手は1、長嶋茂雄選手  
は3でした
- 恋よりも深いものなのかも
- 桃太郎の家来の一員
- モミジとも呼ばれることもあ  
ります
- 不公平ではありません
- 今年収穫した米のこと
- トラクターを数えるときに使  
う言葉

JAたまなヘルプステーション **大募集**  
**登録ヘルパー(パート)**

※介護職員初任者研修(ヘルパー2級)以上の介護  
の資格をお持ちの方  
※週1回・1日1時間~でもOK!! 未経験の方  
大歓迎  
※勤務地:玉名市・和水町  
※60歳以上活躍中 詳細は面談にて

連絡先 JAたまな生活福祉課:担当/瀬上・荒木  
TEL 0968-72-5517

**JAたまなで働きませんか?**

JAたまなでは一緒に働く仲間を募集しています♪  
農産物の取り扱いはもちろん、金融からガソリンスタ  
ンドなど、さまざまな業務に携わりながら仕事をし  
ています! 事業がたくさんあるからこそ、あなたに合っ  
た働く場所がきっと見つかるはずです! お気軽にお  
問い合わせください♪

お問い合わせ先  
総務部人事研修課  
TEL:0968-72-5502



コウケンテツさん  
presents

みんなで #国消国産  
くしゅうくくさん

# 秋の大収穫祭

直売所へ行こう! キャンペーン

実施期間 10/1 (土) ▶▶ 10/31 (月)

全国各地にあるJA直売所でスタンプを貯めると、豪華賞品が当たるキャンペーン実施中!

## キャンペーン参加方法

STEP 01

直売所へ行こう!

STEP 02

店内ポスターのQRコードを読み込み、スタンプを集めよう!

STEP 03

何度も訪れ、貯まったスタンプ数に応じた豪華賞品を手に入れよう!

※全国各地の直売所でスタンプを獲得出来ます。※一部、キャンペーンを実施していない直売所もございます。  
※スタンプの獲得はお一人様につき1日1回まで。※同じ直売所でもスタンプを貯めることが出来ます。  
※お一人様何回でも応募可能です。

お近くの直売所の検索や詳しい情報は特設サイトからチェック!



JAグループ公式SNS



Twitter



Instagram

▼スタンプ2個以上獲得した方の中から賞15,000名様に豪華賞品が当たる!

スタンプ3個

抽選で1,000名様(※250名様)に当たる!

好きなコースを選んで応募! 秋を楽しむ豪華賞品



抽選で14,000名様に当たる!

スタンプ2個 JAタウンクーポンコード 1,000円分

¥1,000 COUPON

▼スタンプ1~2個で全員すぐにもらえる! /

スタンプ2個

コウケンテツさん考案! 秋の旬食材のレシピ 牛肉と揚げ根菜の華やかちらし



スタンプ1個

コウケンテツさんが教える! 秋の旬食材の選び方 アドバイス



## 法律無料相談

法律についてのご相談は、随時受け付けています。

▼場所 熊本市中央区  
▼事前に予約が必要です。  
(申し込みは総務課7255000まで)

◎法律相談担当

崎坂 誠司 (JAたまな顧問弁護士)

## 税金無料相談

税金について何でも、お気軽にご相談ください。

▼今回の税務相談日 令和4年11月17日(木)

▼場所 JAたまな本所

▼事前に予約が必要です。  
(申し込みは最寄りの各総合支所まで)

◎税務相談担当 山口 勝則 (JAたまな顧問税理士)

## 令和4年度 第6回 理事会

令和4年9月29日(木)

議事 第1号議案 事務リスク管理規程の改正について

報告事項 ①令和4年度上期監事監査

②令和4年度普通期米仮渡金について

③令和4年度JA共済コンプライアンス点検結果および改善方針の概要について

④次世代総点検運動アンケートについて

## 編集後記

先日の夜、自宅の洗面所で歯磨きをしていた時のこと、隣の浴室の窓がスーッと開いた音がしました。一瞬間まる私…。その後は物音一つせず、怖くなって母を呼び一緒に浴室に入ると、窓が10cmほど空いていました(泣)怪奇現象なのか、誰かが侵入しようとしたのか…戸締りを徹底しようと思いました(9月)

## おたよこコーナー

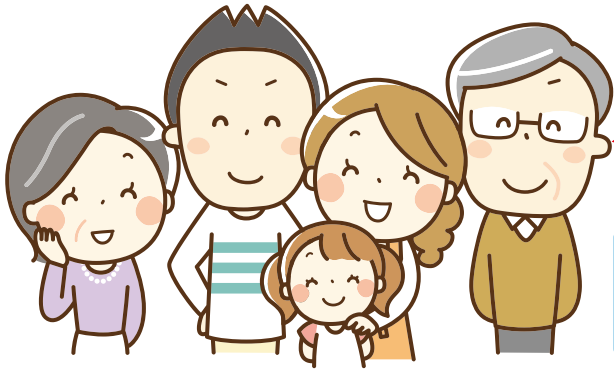
☆野菜作りを始めて今年が一番難しかったです。天候もおかしいし、獣にやられるし散々です (西村春代さん)

— 最近天気予報も当たらず、野菜の生育も難しいですよ。インシシなども増えてきている様に思います。対策をしながら来年は美味しい野菜が育つといいですね

☆フルーツパラダイスのページが良かったです。栗の選び方や保存方法などこれからの季節で使えそうです(廣瀬三津代さん) — フルーツパラダイスをご愛読いただきありがとうございます。今後も皆さまに役立つ情報を伝えられるように頑張ります

# 終活★事前相談★受付中!

「今」をより良く、より自分らしく楽しむために知っておきたいこと  
お悩み相談などお気軽にお問い合わせください



無料!!

要予約!!

JA葬祭では感染症対策を実施しています  
※ご来場時は、マスクの着用をお願いいたします

24時間  
365日対応

葬儀のご相談・ご依頼は  
今すぐお電話ください

フリー  
ダイヤル

0120-40-5564

または、  
各総合支所へ

もしも事故が起きたら…

- 1.けが人の救護等
- 2.もよりの警察へ連絡

JA共済  
交通事故受付  
センター

ジコハ クミアイ

0120-258-931

【24時間365日受付】

## 農機センターの ご案内

### 中央農機センター

TEL 76-3366

【担当地域】長洲町・玉名市・玉東町

### 南関郷農機自動車センター

TEL 53-0049

【担当地域】荒尾市・和水町・南関町

## (株)グリーンたまな葬祭事業

グリーン会館…0120-40-5564  
玉名市六田5 73-2626

須弥山会館…53-2977  
南関町関下2013-5

長洲会館…78-5454  
長洲町梅田627-1

玉東会館…85-6633  
玉東町木葉650-1

横島会館…84-2020  
横島町横島3364-1

お電話はお間違えのないようにお願いします。

# 農作業安全を心がけましょう!!

巻き込まれによる重傷・死亡事故が多発しています!!