

# JA たまな



## 新年号

2020 Vol.320



荒尾市 桜山保育園 年長さんの元気な子どもたちです!

### ★今月の読みどころ★

- きらめきニュース ..... 3～5p
- きらめきreport ..... 6～7p
- 第6回親子わくわく体験農園記 ..... 8p





謹んで初春のお慶びを申し上げます



代表理事会長  
橋本明利

組合員の皆様におかれましては、ご家族とともに輝かしい新年をお迎えのことと存じます。また、平素より農協事業に対し、深いご理解とご協力を賜り厚く御礼申し上げます。

さて、農業・農村を取り巻く環境は、食料自給率の低迷、災害の多発やTPP11、日欧EPAなどの国際貿易交渉の進展、生産現場における労働力不足など、農業の持続可能性の確保と食の安全・安心への取り組み強化が急務となっております。このような中、政府の次期食料・農業・農村基本計画の策定にあたり、JAグループとしては生産・消費の両面から政策提案を行っており、同計画に整合する対策を講じていく必要があります。

特に、多様な農業経営が持続的に維持・発展できる取り組みや、国産農畜産物に信頼を寄せる消費者の食の選択肢の確保と農業所得の確保を図る観点から、安定供給・価格安定にかかる具体策を講じながら、組合員の皆様に実感していただける自己改革を引き続き進めてまいりますので、より一層のご理解、ご協力を賜りますようお願い申し上げます。

新しい年が、皆様にとりまして実り多き年でありまことを心よりご祈念申し上げます。



代表理事組合長  
浦津健次

新年あけましておめでとうございます。

さて、昨年は九州北部を中心に豪雨が襲い、台風17号では管内でも被害が発生しました。とりわけ、東海、関東地方に上陸した台風15号、19号による暴風・豪雨は広範囲に被害を及ぼし、農作物や農業関連施設等にも大きな被害が発生し、復旧には相当の時間を要する現状にあります。このような被災地の現状をふまえ、組合員・役員による支援募金とともにJAグループ支援隊に当JAからも職員を派遣し、被災地JA・組合員の復旧・復興支援活動を行いました。

また、JA大浜より、信用事業の譲渡の要請を受け、具体的協議を重ねた結果、令和2年4月1日より信用事業を譲受けることとなりました。

このような中、本年は次期活動総合3カ年計画の策定年となります。近年の環境変化を踏まえ、持続的・安定的な農業者の所得増大につながる重点実践事項を策定し、引き続き自己改革に取り組み、組合員・利用者から選ばれる存在であり続けられるよう、役員一丸となり事業運営に取り組みまいります。

- 代表理事会長 橋本明利  
代表理事組合長 浦津健次  
代表理事常務 下田生紀  
代表理事常務 石口秀明  
常勤監事 鶴田良助

理事

- 隈学 美並栄次  
井村長明 山本泉  
久保英広 松本哲海  
迎五男 山野信也  
徳永章 永田昌明  
木村勝 吉田広志  
中山繁 猿渡正利  
竹森利徳 井上繁孝  
伊藤仲治 荒木一成  
上田富士夫 中村誠也  
仲山忠彰 前本勝  
前川誠光 岩見利美  
吉川睦雄 濱田陽子

監事

- 三島孝正 春口禮子  
元田照男 坂井智徳  
門田利光 金子義廣



# たまな 発 きらめきニュース

## 地域農業の底上げへ 営農サポート制度全体会議

JAたまなは11月7日、玉名市内で営農サポート制度全体会議を開きました。営農サポート制度は、熟練の生産者が新規就農者や生産者、若手指導員を支援し、営農指導の充実による栽培技術向上を図る取り組みです。浦津組合長は「生産者努力と営農サポーターの支援により、地域農業全体の底上げに繋がっている」と挨拶。今年度は39名の営農サポーターで巡回指導を行います。

また、天水地区担当の麻生健蔵指導員が「イチゴ農家の所得向上と持続可能な農業を実現するための『ゆうべに栽培』と『ゆうべに・さがほのか組合せ栽培』について」と題して実践事例を発表しました。



挨拶をする浦津組合長



発表する麻生指導員

## 「荒尾梨」全国へ、 ラップトラック調印式 荒尾梨レガシー2000年！プロジェクト

荒尾梨部会と株式会社飯島企画は11月20日、荒尾市総合支所で「荒尾梨」ラップトラックの調印式・出発式を開きました。ラップトラックは関東を中心に全国を走り、「荒尾梨」の知名度向上が期待されます。



(右から)  
調印した尾上部会長、  
飯島良之代表取締役、  
田上稔荒尾市副市長

株式会社飯島企画は東京都が本社の物流サービス企業。九州支店が荒尾市にあり、CSR（企業の社会的責任）活動の一環として特産物である梨に着目。荒尾梨を次世代へ継承するため「荒尾梨レガシー2000年！プロジェクト」を部会と共同で立ち上げ、ラップトラックを部会と共同で立ち上げ、ラップトラックを作成しました。尾上光洋部会長は「荒尾梨が盛り上がる起爆剤となり、PRの先頭を走ってほしい」と話しました。

## 園芸販売金額、出荷数量ともに前年を上回る 園芸部連絡協議会総会

園芸部連絡協議会は11月20日、玉名市内で総会を開き、平成30年度の出荷数量は3万4613t（前年対比109.7%）、販売金額146億1000万円（同103.1%）でともに前年を上回る実績と報告しました。ミニトマト、ナスの生産者・栽培面積の増加やイチゴの多収性品種の栽培等が後押ししました。

協議会は、果実・野菜・花卉の9専門部で構成。境浩之協議会会長は「生産者が責任を持った栽培に取り組み、消費地からさらに信頼される産地を目指そう」と呼びかけました。

令和元年度産は生産者のべ1573名、栽培面積524.7haで出荷数量3万2000t、販売金額150億円を目指します。

役員改選は次の通りです。（敬称略）

- ▽会長 松本輝紀
- ▽副会長 倉野尾英樹、菊川勉
- ▽監事 松村秀明、三津家弘明、吉田誠



出席者に呼びかける園芸協議会会長



牡羊座  
3/21~4/19

☆**全体運**☆ 思うようにならないことが増え、強引になりがち。謙虚さを大切に。陶芸や園芸など、土に触れると開運効果が

☆**健康運**☆ 体を動かせば、体調も運も上向きそう  
☆**幸運**を呼ぶ**食べ物**☆ クワイ



秋晴れのもと、はつらつとプレー

J Aバンク熊本年金友の会  
親善グラウンドゴルフ大会

J Aたまなは11月6日、桃田運動公園でJ Aバンク熊本年金友の会親善グラウンドゴルフ大会J Aたまな予選会を開きました。参加した地区の代表174名が2パートに分かれ2ゲーム16プレーを行い、親睦を深めました。

今大会の成績上位者40名は、3月に行われる県大会に出場します。

上位入賞者は次の通りです。(敬称略)

Aパート

- 優勝||中村社(天水)
- 2位||宮津文代(横島)
- 3位||内田利信(天水)

Bパート

- 優勝||小柳信子(玉東)
- 2位||蟹江京子(横島)
- 3位||小柳孝(玉東)



Aパート優勝の  
中村さん



Bパート優勝の  
小柳さん



ホテルのシェフが本格フランス料理教室  
きらめき女性カレッジ

J Aたまなは11月12日、玉名市内で「きらめき女性カレッジ」第4回の講義を開きました。今回は、ザニユーホテル熊本の泉哲郎総料理長を講師に招き、「真鯛のブランダード」や「ドフイネ風じゃがいものグラタン」など本格フランス料理5品に挑戦。泉総料理長は「料理は、作る人の経験と感性。たくさん料理をすることで上達する」とアドバイスし、参加者へ調理法を指南しました。完成した料理を味わった参加者は「初めて見る食材や調理法で勉強になった」「料理に二手間加えることで、どれも本格的で美味しい」と話しました。



「真鯛のブランダード」  
を調理する参加者



女性部活動を通じ地域を担う  
J Aたまな地方女性部リーダー学習会

J Aたまな地方女性部は11月14日、J A本所でリーダー学習会を開きました。岩見利美部長は「二人一人の力は小さくても手を繋ぐと大きな力となる。女性部活動を通じ、地域の問題は地域で解決しよう」と呼びかけました。学習会では、玉名支部の西村恵子支部長がJ A九州地区女性組織リーダー学習会について報告し、荒尾支部の平島仁美支部長が「新米部長ただいま奮闘中!!」と題して組織活動体験を発表。若い力・フレッシュミズを育てたいと今後の目標を語りました。また、防災プレスレット作りも行い、出席者同士で教え合いながら交流を深めました。



いざという時はほどくと1本のひも  
になる防災プレスレット作り



組織活動体験を発表する  
荒尾支部の平島支部長



牡牛座  
4/20~5/20

☆全体運☆ 保留になっていたことが動き始める予感。直感がさえるので、ピンときたら、即やってみると好結果に

☆健康運☆ 小まめに運動することで、運氣も活性化  
☆幸運を呼ぶ食べ物☆ セリ



「ゆうべに」「恋みのり」を主力品種に販売金額34億へ

イチゴ部会出荷協議会

各イチゴ部会は、11月中旬から産地で、栽培面積は44.3%の占有下旬にかけ各地で令和元年産出率。「恋みのり」は平成30年産から出荷協議会を開き、販売目標26本格導入しました。市場関係者50t、販売金額34億円の達成からは「暖冬予想だが、品質管理を誓いました。大玉で多収性の「ゆうべに」と「恋みのり」を主力品種に、出荷全期間における食味と品質の維持に努め、ブランド化を強化します。

管内は県下トップの「ゆうべに」な出荷を見込みます。

畑中正明さんグランドチャンピオンに輝く

肉牛枝肉共励会

JA たまなは11月22日、畜産流通センターで第26回肉牛枝肉共励会を開きました。共励会は高品質の枝肉生産が目的で、今年度は18頭が出品され、品質等を審査。褒章授与式では、受賞者に賞状を手渡しました。

受賞者は次の通りです。(敬称略)

- 【グランドチャンピオン】畑中正明
- 【黒毛和種部門】
- ▽名誉賞Ⅱ畑中正明▽優秀賞1席Ⅱ原吉勝
- ▽優秀賞2席Ⅱ津留克己
- 【交雑種部門】
- ▽名誉賞Ⅱ中河原三郎
- 【JA熊本経済連賞】畑中正明
- 【ジェイエイ北九州くみあい飼料(株)賞】各賞、右に同じ
- 【熊本県農業共済組合賞】畑中正明
- 【特別賞】▽黒毛和種Ⅱ畑中正明、内田耕臣、津留克己、原吉勝
- ▽交雑種Ⅱ中河原三郎

枝肉の観覧



褒章授与式



「ゆうべに」のバック詰め

# 熊本県新規就農セミナー&就農・就業相談会

入場無料

予約不要

服装自由

**日時** 令和2年1月19日(日)  
13:00~17:00(受付時間12:30~16:30)

**場所** ホテル熊本テルサ 1階テルサホール  
熊本市中央区水前寺公園28-51  
TEL:096-387-7777

**問合せ先** 熊本県新規就農支援センター  
TEL:096-385-2679



双子座  
5/21~6/21

☆**全体運**☆ 周りの意見に振り回されやすいとき。自分の経験値を信じて選択を。セールでは掘り出し物をゲット

☆**健康運**☆ 疲労をため込む傾向が大。笑いで発散を  
☆**幸運**を呼ぶ食べ物☆ ナガイモ



### 11/29 デコポン選果始まる

12月2日の初売りに向け、デコポンの選果が始まりました。果実肥大は順調で、糖度と酸度のバランス良い仕上がりに。今後、ハウス加温、屋根掛け、露地と4月まで出荷が続き、全体で1050tの出荷を見込みます。



1玉ずつ確認し選果

### 11/11 イチゴ「ゆうべに」本格出荷始まる

管内でイチゴ「ゆうべに」の出荷が始まりました。「ゆうべに」は熊本県が開発した多収性品種。JA担当者は「出荷量は多く出足好調。クリスマス需要期に最初の出荷ピークが重なり、高単価販売に繋がるのではないかと話しました。



集荷所に持ち込まれたイチゴ「ゆうべに」を確認するJA職員

# report

### 10/26 書道・ポスター コンクール表彰式

JA共済連熊本は、熊本市で令和元年度JA共済全国小・中学生「書道・交通安全ポスターコンクール熊本県大会」の表彰式を開きました。県内の小・中学校から書道の部で3万660点、交通安全ポスターの部で2376点の応募があり、受賞者に賞状が手渡されました。

管内の受賞者は次の通りです。(敬称略)

【書道(条幅の部)】

- ▽熊本県教育委員会賞=笠悠聖(玉水小学校1年)
- ▽JA共済連熊本本部長賞=坂本聖心(小天小学校4年)

【交通安全ポスター】

- ▽熊本県知事賞=福田暁子(豊水小学校3年)
- ▽JA共済連熊本本部長賞=鳥井瑠月(大野小学校2年)



(左から)受賞した笠さん、鳥井さん、福田さん、坂本さん



蟹座  
6/22~7/22

☆☆☆**☆全体運☆** 対人関係に変化がありそう。今まで敵対視していた相手が味方になる可能性が高め。新作映画やドラマにツキ

☆☆☆**☆健康運☆** 生活のベースを落として、ゆとりが大事  
☆☆☆**☆幸運を呼ぶ食べ物☆** プリ



12/18

### くまモンがイチゴ「ゆうべに」を紹介

12月18日に放送されたRKK熊本放送「くまモンスマイルジャンプ」で、イチゴ「ゆうべに」が紹介されました。横島イチゴ部会松本輝紀部会長のハウスにくまモンが訪れ、「ゆうべに」の魅力を調査しました。番組ホームページでぜひご覧ください!

<http://rkk.jp/kumasma/index.html>

松本部会長とくまモンが「ゆうべに」を紹介

© 2010 熊本県くまモン  
2019年11月25日撮影



### 11/21 「小袋もち」加工始まる

餅加工場で「小袋もち」作りが始まりました。「小袋もち」は、管内産のモチ米「ヒヨクモチ」を100%使った小餅。防腐剤・食品添加物は不使用で、つきたての風味が特徴です。農産物直売所「i-きらめき」やインターネットショップで取り扱いいます。



# きらめき

### 11/7 万次郎かぼちゃ出荷ピーク

管内で万次郎かぼちゃの出荷が始まりました。万次郎かぼちゃは、ラグビーボールのような楕円形で、上品な甘さとしっとりとした食感が特徴です。JA担当者は「今年産は天候に恵まれ品質良好。1玉3.5kg以上のものもあり、例年より大玉傾向」と話しました。

1玉3.5kg以上の万次郎かぼちゃを選果する従業員



獅子座  
7/23~8/22

☆☆☆☆☆ **☆全体運☆** マイナス思考が現実化しやすい傾向あり。意識的に楽しいことを考えて、新しい習い事を始めると充実しそう

☆☆☆☆☆ **☆健康運☆** うまく自己管理できそう。マッサージ吉  
☆☆☆☆☆ **☆幸運を呼ぶ食べ物☆** 野沢菜





親子

# わくわく体験農園記

Vol.6

地域農業の役割や食の大切さを親子で学んでほしいと実施している「親子わくわく体験農園」。16年目となる今年度は33家族127人が参加しています。第6回は、芋掘り体験を行いました。



今回は28家族90人が参加。第1回の体験農園で植えたサツマイモ掘りをしました。青壮年部が、ツルの切り方やサツマイモの掘り方を説明。参加者は「サツマイモが次々出てきて楽しい」「自分たちで植えたサツマイモが顔より大きく育っていて驚いた」と収穫を楽しみました。

収穫の後は、女性部手作りのお芋の揚げ団子を試食。出来立てを味わった子どもたちは「甘くておいしい。家でも作ってみたい」と笑顔を見せました。

第6回  
10月26日(土)  
晴れ



青壮年部が説明



ツルを切ります



顔より大きい!!



たくさんとれました♪



女性部手作りの揚げ団子



美味しい^^



乙女座  
8/23~9/22

☆全体運☆ 人気運が赤丸急上昇。自信を持ってリーダーシップを発揮して。また、長年の夢がかなう気配。新年会もラッキー

☆健康運☆ 消化に良い食べ物を。栄養にも配慮して  
☆幸運を呼ぶ食べ物☆ コボウ



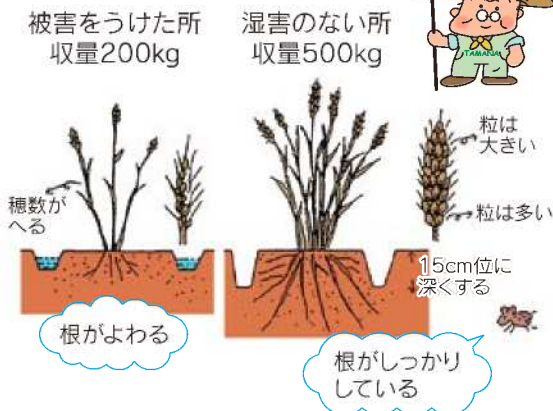
# FARM

ファーム情報

## 令和2年産麦の栽培管理

2020.January(1月)

### ■ 湿害はこわい



※湿害により根が傷むと大幅な減収となる恐れがあります。

○本暗渠の開栓、弾丸暗渠の実施、排水溝の整備などにより地表面と地下の排水を良くしておく事が重要です。排水溝の間隔は狭くし、排水口とつなげて雨水が速やかに圃場外へ排出されるようにしましょう。

### ポイント1 排水対策

○麦の収穫量を安定させ、かつ品質を向上させる為に、基本となるポイントをおさえておきましょう。

### 安定多収の為のポイント

### ポイント2 中間管理

○麦踏みや土入れなどの中間管理作業は、麦の生育を左右する重要な行程です。天候を見極め、生育期間中に3回程度行いましょう。

### ・麦踏み

麦の生育を揃えて、分けつを促進させ、茎数を増やします。

### ・土入れ

根の生育を促進させ、凍霜害や湿害等から保護する効果があります。

※各作業は茎立ち始める2月下旬までに行つて下さい。茎立ち始めでの作業は幼穂や根を痛めてしまうので作業を中止してください。また、作業は天気の良い日の午後、土壌が乾いた状態で行つて下さい。

### ポイント3 雑草防除

○圃場内の土壌水分が多く、気温が高いと雑草が発生しやすくなります。雑草の発生は麦の生育を阻害し、収穫時の種子混入の原因となります。初期及び中期除草剤の散布と中耕により、しっかりと防除しましょう。

### ポイント4 追肥

※カラスノエンドウやカズノコグサは収穫時の混入がよく見受けられますので注意して下さい。

○麦は適期の追肥が収量、品質を高める力ギとなります。適期追肥により健全な生育を促進し、茎数を増加させ、タンパク値の向上を目指しましょう。

・分けつ肥として、1月下旬と2月下旬に2回施用する。

・実肥として、穂揃い期から開花期に施用する。

※分けつ肥施用後に土入れを行うと効果が高まります。また、生育中に肥効切れとなった場合は、必要に応じて追肥を行つて下さい。

### 指導員からの一言

昨年は暖冬の影響で麦の生育が非常に早く進みました。本年も暖冬で降水量も多くなることが予想されています。

12月下旬から2月下旬までの2ヶ月間は麦の収量・品質を左右する重要な時期ですので、天候を見定めしっかりと管理を行い、安定多収を目指しましょう。



天秤座  
9/23~10/23

★**全体運**★ うっかり発言でトラブルを招く暗示。特にお酒の席ではご用心。丁寧に玄関の掃除をすると運氣好転の効果が

★**健康運**★ 足腰を鍛える好機。短い時間でも歩いて  
★**幸運**を呼ぶ**食べ物**★ ホタテ



目で見る統計

# 農業経営統計調査 平成30年産 大豆生産費(全国)

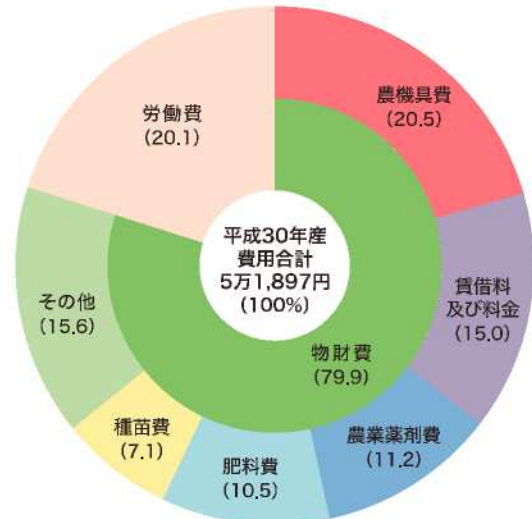
～大豆の10a当たり全算入生産費は、0.1%減少～  
～大豆の60kg当たり全算入生産費は、12.5%増加～

【調査結果の概要】

- 1 平成30年産大豆の10a当たり資本利子・地代全額算入生産費(以下「全算入生産費」という)は6万4,211円で、前年産に比べ0.1%減少し、60kg当たり全算入生産費は2万1,605円で、前年産に比べ12.5%増加しました。
- 2 10a当たりの物財費は4万1,467円で、前年産に比べ1.0%増加しました。これは、賃借料及び料金は減少したものの肥料費や農業薬剤費等が増加したためです。
- 3 10a当たりの労働費は1万430円で、前年産に比べ5.0%減少しました。



図 主要費目の構成割合(10a当たり)



注:構成割合は、表示単位未満を四捨五入しているため、合計値と内訳の計が一致しない場合があります。

表 平成30年産大豆生産費(全国)

区分	10a当たり		60kg当たり	
	実数	対前年産増減率	実数	対前年産増減率
	円	%	円	%
物財費	41,467	1.0	13,954	13.8
うち 農機具費	10,620	2.6	3,573	15.6
賃借料及び料金	7,761	△9.3	2,612	2.2
農業薬剤費	5,796	4.5	1,951	17.7
肥料費	5,462	7.9	1,838	21.5
種苗費	3,677	1.7	1,237	14.5
労働費	10,430	△5.0	3,508	7.0
費用合計	51,897	△0.3	17,462	12.3
生産費(副産物価額差引)	51,763	△0.2	17,417	12.5
支払利子・地代算入生産費	56,371	△0.3	18,967	12.3
資本利子・地代全額算入生産費	64,211	△0.1	21,605	12.5
収量(kg)	178	△11.4	-	-
1経営体当たり作付面積(a)	395.4	8.1	-	-

九州農政局 統計部 統計調査チーム 住所: 〒860-8527 熊本市西区春日2丁目10番1号 TEL: 096-211-9111(代表) FAX: 096-211-9618

## 農作業安全を心がけましょう!!

巻き込まれによる重傷・死亡事故が多発しています!!



座

10/24～11/22

☆全体運☆ フットワークが軽くなる期間、興味を引かれるジャンルを見つけたら、早速試してみてください。グループレジャー吉

☆健康運☆ お正月太りにご用心。カロリー計算を ☆幸運を呼ぶ食べ物☆ こんにやく





# 女性部通信

女性部・生活福祉課の活動をお知らせします

## 天水支部の活動

天水支部は9月6日、福岡県の田崎真珠へ日帰り研修に行きました。真珠の種類や作り方、色、大きさなどを聞いた後に、特設会場にて人気のコレクションを1つずつ紹介してもらい部員さんが試着。キラキラ輝くジュエリーに皆さん熱視線で「よかねー!」「きれいかねー!」との声が飛び交っていました。

研修終了後は糸島方面へランチタイム。海を見ながら糸島の旬の食材をふんだんに使った和食会席料理を味わっておしゃべりを楽しめました。その後、「つまんでご卵」のショッピングをし、杉能舎・浜地酒造の140年の歴史ある酒造を見学。「久しぶりに福岡に行ったー。たまには良かねー」「リフレッシュ出来たよー」と満足され、楽しい日帰り研修になりました。



酒造を見学



和食会席料理

情報  
発信元

JAたまな購買部 生活福祉課 TEL.72-5517

※お気軽にお問い合わせ下さい。



第7回  
(令和元年度)

## きらめき フォトコンテスト 作品募集

令和2年 1月31日まで



### 作品テーマ

「地元食材を美味しく食べている様子」  
「家族(子供)と農作業」  
「地域の担い手」・「我が家の跡継ぎ」  
「未来に残したい伝統文化」など

### 入賞

JAたまな賞:5万円の旅行券—1点  
きらめき賞:2万円の商品券—5点  
入選:3千円の商品券—10点

### 応募方法

写真タイトル、氏名、住所、年齢、連絡先を記入の上、下記のいずれかの方法でご応募下さい。

#### ◆メールでのご応募

photo@jatamana.or.jp

#### ◆郵送か持参でのご応募

〒865-8555

熊本県玉名市六田7番1

JAたまなフォトコンテスト事務局

(又はお近くの各総合支所へ)

### 注意事項

■作品は応募者オリジナルのものに限ります。■当コンテストの運営一切は主催者のJAたまなが行います。■撮影場所は、JAたまな管内に限ります。■当コンテストに応募するにあたり、応募者は事務局の運営方法に従うものとし、その運営方法について一切意義を申し立てないものと致します。■応募に係る費用については、応募者ご自身の負担となります。

### お問い合わせ先

JAたまな企画営農室企画課 TEL:0968-72-5563 FAX:0968-72-5700



射手座

11/23~12/21

☆全体運☆ 得意なことや好きなジャンルに情熱を注ぐと、それが活躍の場を引き寄せます。ずっと欲しかった物を買えそう

☆健康運☆ スポーツを楽しめば、ストレス解消に◎  
☆幸運を呼ぶ食べ物☆ 伊予カン





イラスト：小林裕美子

## ワサビ

～日本原産の香辛野菜～

ワサビのプロファイル

【分類】アブラナ科ワサビ属

【原産地】日本

【おいしい時期(旬)】

根ワサビ 11～2月、花ワサビ 3～4月

【主な栄養成分】

アシルからし油(イソチオシアネート)、

ビタミンB<sub>1</sub>、B<sub>2</sub>、Cなど



### 楽しみ方・食べ方のコツ

#### すりおろし方



1. 茎を外側から1本ずつ丁寧にむき取るか、根元から切る



2. 根の外側の黒い部分を取る



3. 目の細かいおろし器で、茎の方からカを入らずゆっくりに掻くようにおろす

#### ポイント

茎に近い方が辛みや香りが強い  
目の細かいやめのおろし器がお薦め



金物の場合はおろしたら速やかに別の器へ!

3～5分 → 30分

すりおろして3～5分が辛みと香りのピーク! おいしく感じるのはその30分後

### 保存方法

数日ですぐ使いたい場合

**冷蔵保存**  
水で濡らせた新聞紙やペーパータオルなどで包み、ラップをするかビニール保存用袋に入れて冷蔵庫へ



**冷凍保存**  
使う際は凍ったまますりおろそうラップでしっかりと包んで冷凍するのすりおろして冷凍すると香りが飛んでしまう!

**長期間保存**  
ガラスなどにワサビを立てて入れ、頭が出るくらいに水を張って冷蔵庫に入れておく。小まめに水を換えれば1か月くらいは保存可能

### おいしい食べ方

#### 刺身



あっさりとした白身などは少なめでほんのりと、赤身や脂の乗ったトロは多めでしっかり、ワサビを利かせるのがお薦め



しょうゆに溶かすと風味が損なわれる



刺身の上にワサビをのせる

#### そば



そばの合間に少量を直接口に運んでお直し!



そばつゆに入れてしまうと風味が損なわれる



そばの上に付け、さつゆに漬ける

# “こりゃあ、うまい!”

recipe 1

## とろろ昆布なます



提供:JA熊本経済連生活総合課



### 材料 (4～5人分)

大根(千切り)…………… 300g  
ニンジン(千切り)…………… 50g  
エコーブマーク  
とろろ昆布…………… 5g

**A**  
エコーブマーク  
五倍酢…………… 小さじ1強  
エコーブマーク  
らっきょう酢…………… 大さじ4  
塩ゆず(みじん切り)… 小さじ1

### 作り方

- ① 大根とニンジンの千切りは別々のビニール袋に入れます。
- ② **A**を混ぜ合わせ、ニンジンの袋に大さじ1程度、大根の袋に残りを加え軽くもみ、しっかり空気を抜き口を縛ってなじませておきます。(30分以上)
- ③ 両方よくなじんだら、袋の中から汁を切りながらボウルに入れ、とろろ昆布と和えます。



エコーブマーク品のご購入は  
お近くの供給センターまで。



山羊座  
12/22～1/19

☆**全体運**☆ 強運期、やりたいことに果敢にトライを。面接や公募などの自己アピールも好結果に。くじや懸賞も当たりそう

☆**健康運**☆ 良質な睡眠を目指せば、自然治癒力アップ  
☆**幸運**を呼ぶ食べ物☆ 豆腐






この旅行は航空会社による関係国政府の許可の取得を条件とします



鹿児島空港発着

ベトナム航空 チャーター便でいく!

# ベトナム世界遺産巡り

ハロン湾 | チャンアン | ハノイ5日間

**コースのポイント**

- 1 チャーター便利用で、鹿児島空港からハノイまでひとつ飛びです。  
【往路:約4時間30分、復路:約4時間】
- 2 人気の世界遺産:ハロン湾・チャンアン・タンロン城址遺跡を巡ります。
- 3 ベストシーズンに観光!ベトナム北部のベストシーズンは乾季の10~4月。  
なかでも2月は湿度が低くなり、更に快適。
- 4 4日目はお部屋を18:00まで利用できます。  
荷物整理とシャワーを浴びて空港へ!

■旅行期間 2020年 2月22日(土)~26日(水)

■旅行代金 **189,000円** (大人・2名1室利用  
お一人様)

※上記代金のほかに下記の料金を別途申し受けます。

○燃油特別付加運賃:0円(※2019年6月1日現在)  
※予定なく上記金額の変更・新設が発生する場合がございます。  
現地空港税:約3,500円、渡航手続き代行手数料:4,320円、  
国際観光旅客税:1,000円は別途必要となりますので、  
金額をご確認の上、販売店にてお支払いください。

■ビジネスクラス利用追加代金:80,000円  
※但し、空港でのビジネスラウンジの利用や機内での特別サービスはございません。

■一人部屋追加代金:26,000円(3.5泊分)

■募集人員:162名(最少催行人員:30名)  
■募集締切日:定員になり次第締め切ります。  
■申込金:30,000円(旅行代金に充当します)  
■日本発着国際線利用航空会社:ベトナム航空  
■宿泊予定ホテル:ハロン湾泊/ハロンプラザホテル又は同等Bグレードクラス  
ハノイ泊/ハノイデューホテル又は同等Aグレードクラス  
■食事条件:朝食3回、昼食3回、夕食4回(機内食は回数には含みません)  
■添乗員:同行し、旅程管理業務を行います。  
■旅券の残存期間:入国日から6か月以上の有効残存期間が必要  
※ベトナム入国法により、ベトナム出国から30日以内にベトナムに再入国をする場合、査証申請、取得が必要となります。

★ 詳細については旅行センターへお問い合わせ下さい

お問い合わせ **農協観光代理業たまな旅行センター**

TEL **73-9625**

JAたまな  
中央集荷センター

# 従業員 大募集

**募集人員** 男・女 多数募集 **やる気のある方、大歓迎!!**

**職種** トマト・ミニトマト・イチゴ選果、パック詰め等  
※未経験者でも可

**受付** 中央集荷センタートマト  
随時、受付は平日午後5時まで  
(土・日・祝日は12時まで)

**面接会場** JAたまな中央集荷センター会議室

お申し込み  
お問い合わせ

**JAたまな中央集荷センター**

**TEL.0968-75-2100** 〒865-0046 玉名市北牟田 11-1

JAたまなヘルパーステーション

## 登録ヘルパー(パート)大募集

※介護職員初任者研修(ヘルパー2級)以上の介護の資格をお持ちの方 **未経験の方も大歓迎**

※週1回・1日1時間~でもOK!!

※勤務地:玉名市・和水町


※60歳以上活躍中 詳細は面談にて

ご質問などお問い合わせ  
だけでもOKです!



連絡先

住所 玉名市山田2137-1	JAたまな生活福祉課
TEL 0968-72-5517	担当/山田・亀崎



**水瓶座**  
1/20~2/18

☆**全体運**☆ 大仕事を成そうと気張るより、地道な積み重ねが福を呼びます。現代アートは感性に良い刺激を与えてくれそう

☆**健康運**☆ 健康グッズに注目を。体質に合う良品が

☆**幸運**☆ 食べる物☆ あんこ





JA貯金

# 地産地消 応援キャンペーン

2019-2020

先着  
**900**  
名様

**くまモンお椀**  
(2個セット)  
**プレゼント!!**

先着  
**600**  
名様

**くまモンタオル**  
**プレゼント!!**

さらに抽選で  
**100**  
名様

**熊本県産イチゴ**  
**プレゼント!!**

※くまモンお椀、くまモンタオルいずれかのプレゼントになります。

県下19カ所のJA直売所でご利用されると、  
**5%割引**になるJAカードも、JA窓口にて申込受付中です!

対象商品	定期貯金	[ 預入期間1年以上 ] [ 30万円以上新規ご契約 ]	
キャンペーン 期間	令和元年 <b>12月2日</b> (月)～令和2年 <b>1月31日</b> (金)		

※既に当JAにお預け入れいただいている定期貯金解約後の新規ご契約は、キャンペーンの対象外となります。

●ご契約いただける方は個人の方に限ります。●中途解約された場合は、解約時の当JA所定の中途解約利率を適用させていただきます。●お利息には復興特別所得税を付加した20.315%の税金がかかります。●本商品は貯金保険の対象です。同保険の範囲内で保護されます。詳細はお近くのJA窓口でご確認ください。

JAの商品等について詳しくは店頭  
またはホームページでご確認ください。

[ JAたまなホームページ ]  
<http://www.jatamana.or.jp/>

JAたまな  検索

JAたまな



魚座  
2/19～3/20

☆全体運☆ 尊敬する人の行動を参考に仕事のやり方を変える  
など、自己改革に取り組んで。同世代有名人の出演番組にツキ

☆健康運☆ 暴飲暴食は厳禁。腹七分目くらいが正解  
☆幸運を呼ぶ食べ物☆ 芽キャベツ



クイズを解いてご応募ください!!

8658555

玉名市六田七番一  
JAたまな  
総務部総務課  
答え・住所氏名・年齢・  
電話番号  
今月号の中でよかった記事  
と、身近な出来事・話題を  
書いてください

正解者の中から「JAたまな取扱いのおすすめ商品」を差し上げます。商品内容と当選者人数は毎月変わり本誌にて発表致します。

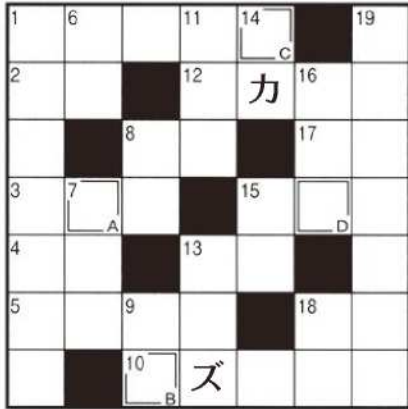
応募締切  
1月31日必着

# クイズ 頭の体操

二重マスの文字をA→Dの順に並べて出来る言葉は何でしょうか？

## タテのカギ

- 1 生麦生米生卵」とか「東京特許許可局」とか
- 2 夫の配偶者です
- 3 生まれたばかりの赤ん坊のこと
- 4 ゆっくりつかって「極楽、極楽」
- 5 剣や弓矢、大砲などのこと
- 6 首の後ろ側の部分
- 7 「をのんでなりゆきを見守った
- 8 刑事を意味する俗語
- 9 お酒は飲めない体質です
- 10 こたつに似合う果物
- 11 むの記号で表すことも
- 12 だて巻き、数の子、黒豆などを重箱に詰めて用意します



## ヨコのカギ

- 1 元日の寺社が混雑する理由
- 2 霊峰も銀峰もこれです
- 3 バイオリンやピオラより大きな弦楽器
- 4 魚偏に里と書く魚
- 5 破(わ)れ鍋にお似合いです
- 6 ——ニタカミナスビ
- 7 擦りむいた膝やあかぎれに塗ります
- 8 浅草寺の表参道にある——商店街
- 9 今より前の時点
- 10 てこの——を利用して重い物を動かした
- 11 グーとパーではパーの方
- 12 英語ではkingと言います

11月号クイズの答えは「コガラシ」でした。正解者の中から5名の方に『小袋もち』をお届けします。



- 村本 益美さん
- 堀田 和子さん
- 宮田 拓郎さん
- 池田 孝雄さん
- 川上 弓月さん

## 法律無料相談

法律についてのご相談は、随時受け付けています。  
場所 熊本市中央区  
▼事前に予約が必要です。  
(申し込みは総務課72-5500まで)  
◎法律相談担当  
崎坂 誠司(JAたまな顧問弁護士)

## 税金無料相談

税金について何でも、お気軽にご相談ください。  
▼今回の税務相談日  
令和2年1月16日(木)  
▼場所 JAたまな本所  
▼事前に予約が必要です。  
(申し込みは最寄りの各総合支所まで)  
◎税務相談担当  
山口 勝則(JAたまな顧問税理士)



## 令和 第8回理事会

令和元年11月27日(水)

- 次 第
- 一、開会
  - 二、挨拶
  - 三、業務報告
  - 四、監事会報告
  - 五、議事
    - 第1号議案 専門委員会構成について
    - 第2号議案 令和元年度「生活応援キャンペーン」(マイカーローン・教育ローン)の実施について
    - 第3号議案 冬期賞与支給について
  - 六、閉会

## 編集後記

### おたよりコーナー



☆クロスワードクイズのプレゼント色々あって楽しみなのですが、9月号の塩らーめん美味しそうですね。今度JAに行ったらときに探してみます。(村本 益美さん)

☆エコープの種類は国産小麦使用で人気です。うどんやラーメンなど豊富に取り揃えていますので、ぜひお近くのJAでお求めください♪

☆親子わくわく体験農園記、毎月誰か知っている人はいないか探しています。食について考える良い取り組みですね。(宮田 拓郎さん)

☆今月号では芋掘り体験の様子を掲載しています。ぜひご覧ください。

本誌6,7ページの「きらめきreport」で紹介していますが、横島イチゴ部会の松本部長のハウスにくまモンが取材に訪れました。くまモンの可愛らしいコミカルな動きに「人気があるのが分かるね」と皆さん写真を激写！私も連写で撮影しました(笑)くまモンが全力で「ゆうべに」を紹介していますので、番組ホームページでぜひご覧ください。(た)



# 年末年始・業務予定表

	施設名	12月30日 (月)	12月31日 (火)	1月1日 (水)	1月2日 (木)	1月3日 (金)	1月4日 (土)	1月5日 (日)
直売所	i-きらめき 六田店	通常	9:30~ 13:00	休み	休み	休み	休み	休み
	i-きらめき 築山店	通常	休み	休み	休み	休み	休み	休み
供給センター	供給センター(中央営農は除く)	通常	午前中	休み	休み	休み	午前中	午前中
	中央営農供給センター	通常	午前中	休み	休み	午前中	午前中	午前中
	ガソリンスタンド (鍋・石貫・寺田・大原・八幡・中央・前原)	通常	8:30~ 17:00	休み	休み	休み	8:30~ 17:00	8:30~ 17:00
	農機・車輛センター(中央・南関郷・菊水・たまな自)	通常	休み	休み	休み	休み	休み	休み
信用業務	信用窓口	通常	休み	休み	休み	休み	休み	休み
	JAバンクATM(玉名市役所を除く)	通常	休み	休み	休み	休み	通常	通常
	JAバンクATM(玉名市役所)	休み	休み	休み	休み	休み	休み	休み
	コンビニATM	通常	※通常	※通常	※通常	※通常	通常	通常

※コンビニATMの12/31~1/3は終日手数料がかかります。

○本所・支所・上記以外の事業所においては、1月6日(月)から通常業務となります。

○各集荷所・選果場の集荷については、各集荷所・選果場の集荷日程表通りとなります。

## LPガス連絡先

◆荒尾・長洲地区  
TEL 68-7094

◆玉名市・玉東地区  
TEL 57-0120

◆和水・南関地区  
TEL 86-3136

◆JAあんしんセンター  
TEL 0120-182-571

もしも事故が起きたら…

- 1.けが人の救護等
- 2.もよりの警察へ連絡

**JA共済  
交通事故受付  
センター**

ジコハ クミアイ  
**0120-258-931**  
【24時間365日受付】

## 農機センターのご案内

### 中央農機センター

TEL 76-3366

【担当地域】

荒尾市・長洲町・玉名市・玉東町

### 菊水農機自動車センター

TEL 86-4413

【担当地域】和水町菊水地区

### 南関郷農機自動車センター

TEL 53-0049

【担当地域】南関町・和水町三加和地区

お気軽にお電話ください

## (株)グリーンたまな葬祭事業

年中無休・24時間 受け付けております

グリーン会館…0120-40-5564  
玉名市六田5 73-2626

須弥山会館…53-2977  
南関町関下2013-5

長洲会館…78-5454  
長洲町梅田627-1

玉東会館…85-6633  
玉東町木葉650-1

横島会館…84-2020  
横島町横島3364-1

お電話はお間違えのないようにお願いします。



## 直売所の年末セール

JAたまな農産物直売所「i-きらめき六田店」「築山店」では、**12月27日から30日まで** 年末セールを行います！地元の新鮮な農産物をはじめ、お正月用品もたくさんご用意しております。年末のお買い物にJAたまなの直売所を是非ご利用ください！